



ÅRSREDOVISNING 2019
SRV ÅTERVINNING AB

INNEHÅLL

- 3. FÖRVALTNINGSBERÄTTELSE
- 6. EKONOMISK REDOVISNING
- 11. NOTER
- 26. REVISIONSBERÄTTELSE
- 28. REVISORNS YTTRANDE, HÅLLBARHETSRAPPORT
- 29. GRANSKNINGSRAPPORT
- 31. HÅLLBARHETSRAPPORT

FÖRVALTNINGS- BERÄTTELSE

SRV återvinning AB (SRV) är ett avfalls- och återvinningsbolag med verksamhet på Södertörn i Stockholmsregionen. Bolaget har sitt säte i Huddinge och ägs av kommunerna Botkyrka (31,5 %), Haninge (31,5 %), Huddinge (31,5%), Nynäshamn (2,75 %) och Salem (2,75 %).

SRV har ägarkommunernas uppdrag att ansvara för insamling och behandling av hushållsavfall i ägarkommunerna. Kommunernas samarbete härrör från 1972, då de ingick ett konsortialavtal om att genom SRV gemensamt fullgöra kommunernas skyldigheter inom renhållningsområdet. Kommunfullmäktige i respektive kommun antar årligen den renhållningstaxa som ska tillämpas i alla ägarkommunerna. De uttagna taxorna uppbärs direkt av SRV.

SRV samlar in avfall från ca 147 600 hushåll i ägarkommunerna och har därutöver cirka 5 900 verksamhetskunder, alltifrån förskolor och bostadsrättsföreningar till små och stora företag.

Vid SRVs återvinningsanläggning Sofielund i Huddinge, tas avfall emot, sorteras och behandlas för energi- och materialåtervinning eller deponering. SRV driver även åtta återvinningscentraler inom de fem ägarkommunerna.

SRV äger 40 % av Scandinavian Biogas Recycling AB (SBR), 556934-4384, som hyr SRVs förbehandlingsanläggning för matavfall och har övertagit ansvaret för behandling av matavfall. Resterande aktier i SBR ägs av Scandinavian Biogas Sweden AB, 556807-2986.

Arbetet med att minska avfallens miljöpåverkan fortsätter. EUs och därmed Sveriges, ägarkommunernas och SRVs mål är tydliga. Det deponerade avfallet ska minimeras samtidigt som delar av energiutvinningen ska konverteras till materialåtervinning. I Sverige har vi nått långt i utvecklingen av deponier. Sedan 1994

har mängden hushållsavfall till deponi i Sverige minskat med 94 procent. Ökad källsortering som gjort det möjligt att öka återvinningen är en viktig orsak till att vi kunnat minska deponeringen. Avfallet används istället i hög utsträckning till våra kraftvärmeverk för att värma upp våra hus med fjärrvärme. Samtidigt fokuseras vårt arbete på att nå EUs mål för återvinning där dagens 20 % materialåtervinning ska höjas till 70 %. En omställning som berör flera aktörer inom och utanför avfallsbranschen.

SRV arbetar tillsammans med de fem ägarkommunerna för att nå ovanstående återvinningsmål. Målsättningarna finns beskrivna i en gemensam avfallsplan. Den gäller till 2020 och innehåller delmål för att nå EUs långsiktiga mål för 2030. Arbetet för att uppdatera avfallsplanen till 2030 pågår och en ny avfallsplan beräknas antas under 2020.

Styrelsen kan, efter genomförd granskning, intyga att den under 2019 bedrivna verksamheten har varit förenlig med det fastställda kommunala ändamålet och utförts inom ramen för de kommunala befogenheterna.

Företaget har sitt säte i Huddinge.
Årsstämman äger rum den 16 april 2020.

VÄSENTLIGA HÄNDELSER UNDER RÅKENSKAPSÅRET

SRV har under 2019 haft målsättningen att öka möjligheten för våra kunder att källsortera matavfall samt att sortera ut tidningar och förpackningar för återvinning.

Ökningen av hushåll som valt sortera matavfallet har under 2019 ökat med 9 % och hushåll som föredrar tjänsten Sorterahemma har ökat med 11 % medan antalet kunder med kompost har minskat med 5 %. Antalet kunder som vid årets utgång har valt en osorterad tjänst är betydligt lägre än under 2018.

Målen för 2019 har förutom att öka källsorteringen varit att säkerställa en fortsatt hög kundnöjdhet samt en hållbar resultatnivå som möjliggör en fortsatt utveckling av SRVs erbjudanden. Höstens kundundersökning gav för hushållskunder ett Nöjd Kund Index (NKI) på 79, vilket är en marginell minskning jämfört med 2016, då NKI var 80. För företagskunder var NKI 73, vilket är en ökning sedan 2016 då NKI var 70.

SRV verkar inom ett geografiskt område med olika förutsättningar. Ågarkommunerna innehåller en successivt förtätad bebyggelse i tätort samt en utvecklad landsbygd och en skärgård där permanent boende och fritidsboende samverkar. Målsättningen med en ökad källsortering ställer nya krav på SRVs förmåga. Successivt konverteras därför fordonsparken till de nya behoven och de nya uppdragen. De traditionella baklastande sopbilarna som nu fokuserar på grovsopor och kärllämning kompletteras med tvåfacks sidlastare vilka effektivt kan hämta två olika sorters avfall, mat- och restavfall. Tjänsten Sorterahemma bygger på två kärll med fyra fack vardera, vilka hämtas med ett specialfordon. Utvecklingen går även mot en ökad sortering i bottentömmande behållare vilka töms med kranbil.

Hushåll boende i villor kan lämna grovavfall vid någon av SRVs åtta återvinningscentraler (ÅVC). ÅVC fungerar även som komplement till hushåll i flerbostadshus, som i första hand ska lämna avfallet fastighetsnära. Även mindre företag kan mot avgift lämna mindre mängder avfall vid

dessa centraler. Under 2019 ökade de inlämnade mängderna från småföretagare med 5 %. Återvinningsanläggningen Sofielund är annars företagets huvudsakliga anläggning för att lämna avfallet.

Den totala volymen avfall till SRV har minskat under 2019 jämfört med 2018, vilket i huvudsak beror på att förorenade jordar samt matavfall från externa kunder och externa kommuner, minskat jämfört med föregående år. Övrigt verksamhetsavfall, både farligt och icke farligt avfall, ligger på samma nivå som föregående år, vilket ger möjlighet till fortsatt bra balans i in- och utflöde inne på återvinningsanläggningen i förhållande till lagringskapacitet och avsättningsmöjligheter.

Under året har arbetet med upprustning av Sofielund fortsatt. Arbetet med ny deponiyta på den aktiva deponin, ca 20 000 kvm, har fortgått under året och beräknas vara klart halvårsskiftet 2020. Även arbete med avjämning inför sluttäckning av aktiva deponin har påbörjats och kommer att pågå en längre tidsperiod framöver.

Vidare har arbetet med uppförande av stödmurar fortsatt och de förändringar som genomförts beräknas ge förutsättningar för en effektivare hantering med ökad materialåtervinning. Därutöver innebär ombyggnationerna minskad risk för bränder och ger förbättrade möjligheter till förebyggande arbetsmiljöarbete.

Förändring i organisation

Från och med 1 februari 2019 har ledningsgruppen utökats med kommunikationschef och HR-chef. I övrigt har inga väsentliga organisatoriska förändringar skett inom bolaget.

Förändring av redovisningsprinciper

Avfallsskatt på materialrörelser har flyttats till balansen och redovisning av lagerförändring har införts. Innebär att vi redovisar lager av material med värde lika med avfallsskattesatsen. Se not 21.

FÖRVÄNTNINGAR AVSEENDE DEN FRAMTIDA UTVECKLINGEN

SRV strävar efter att öka materialåtervinningen inom de fem ågarkommunerna,

såväl genom att sprida kunskap bland kommuninvånare och företagare för ökad sortering och återvinning. Genom att sträva efter ökad effektivitet i verksamheten, och därmed ett förbättrat ekonomiskt resultat, möjliggörs resurser för kommande investeringar.

FINANSIELL STÄLLNING

Intäkter och resultat

SRVs samlade intäkter uppgick 2019 till 508,4 (519,8) MSEK, vilket är en minskning med 2,2 %. Minskningen består till stor del av fraktionen förorenade jordar som minskade under året jämfört med föregående år.

Rörelseresultatet uppgick till 37,3 (55,9) MSEK. Resultatet efter finansiella poster uppgår till 34,5 (50,9) MSEK och har belastats med en nedskrivning av aktier i intressebolaget SBR med 1,0 (3,6) MSEK. Årets resultat uppgår till 17,8 (30,4) MSEK.

Investeringar

Under 2019 investerades totalt 61,1 (36,3) MSEK enligt nedan:

- Byggnader och mark 0,0 (0,3) MSEK
- Markanläggningar 9,3 (7,3) MSEK
- Fordon 35,1 (15,8) MSEK
- Inventarier, verktyg och installationer 1,0 (0,6) MSEK
- Maskiner och andra tekniska anläggningar 10,8 (11,1) MSEK
- Pågående nyanläggningar 5,9 (1,2) MSEK

Årets investeringar i markanläggning avser till största delen ny sorteringsyta, betongblock och vattenhantering på Sofielund. Investeringar i fordon avser 20 nya fordon. Investeringar i maskiner och andra tekniska anläggningar avser främst olika byggnadsinventarier, behållare och kärll samt kärllskåp.

Som pågående nyanläggningar redovisas 4,9 (1,2) MSEK per den 31 december. Beloppet består av pågående arbeten vid SRVs återvinningsanläggning, största delen avser nya ytor för sortering.

Kassaflöde

2019 års kassaflöde uppgick till 19,3 (53,9) MSEK. Kassaflödet från den löpande verksamheten uppgick till 105,4 (107,5) MSEK. Årets investeringar i materiella anläggningstillgångar uppgick netto 61,1 (36,3) MSEK. Bolagets räntebärande finansiella skulder har under året minskat med 24,0 (20,0) MSEK.

Finansiell ställning

Balansomslutningen vid årets slut uppgick till 625,9 (596,4) MSEK och soliditeten uppgick till 39,6 (37,1) %. Likvida medel den 31 december uppgick till 102,0 (82,7) MSEK. Av en beviljad checkkredit på 30,0 (30,0) MSEK är 0,0 (0,0) MSEK utnyttjat den 31 december.

FINANSIELLA RISKER

Ränterisk

Bolagets ränterisk är främst kopplad till räntebärande skulder, vilka per balansdagen uppgick till totalt 141,6 (124,9) MSEK. De räntebärande skulderna löper med rörlig ränta.

Kreditrisk

Bolaget har en blandning av kunder. SRV fakturerar samtliga hushållskunder som omfattas av uppdraget samt företagskunder. Kreditförlusterna varierar från år till år men har historiskt sett varit låga i förhållande till total omsättning.

Likviditetsrisk

Kassaflöde och likvida medel varierar över ett kalenderår, såväl beroende på verksamhetens säsongsvariationer, tidpunkter för fakturering samt tidpunkter för investeringar. Bolaget har en checkräkningskredit på 30 (30) MSEK.

MILJÖFRÅGOR

SRVs möjlighet att påverka miljön positivt är främst att ständigt arbeta för att föra avfallshanteringen uppåt i avfallshierarkin genom att arbeta för en ökad återvinning av material och minskad energitvinning samt en ökad återanvändning.

SRVs återvinningsverksamhet regleras av Miljöbalken, Naturvårdsverkets föreskrifter, EU-lagstiftningen och

Kommunala beslut. Verksamheten vid SRVs återvinningsanläggning är på grund av sin karaktär tillståndspliktig enligt Miljöbalken. Tillsynsmyndighet är Länsstyrelsen. SRV har tillstånd att samla in, transportera, mellanlagra, behandla och deponera avfall. Tillståndet innebär bl.a. att en miljörapport upprättas varje år och redovisas till Länsstyrelsen.

Enligt Naturvårdsverkets föreskrifter ska allt avfall som deponeras ha genomgått en grundläggande innehållsbestämning. Innehållet i deponiavfall dokumenteras i samband med invägning vid återvinningsanläggningen Sofielund. Sedan 2005 råder ett generellt förbud mot deponering av organiskt avfall.

Runt deponierna och anläggningen sker regelbunden provtagning på fastställda kontrollpunkter för att undvika oönskad påverkan på omgivande natur. Ett arbete för att förbättra hanteringen av lakvatten har genomförts tillsammans med Stockholm Vatten och Avfall. Befintligt reningsverk har byggts ut för ett första reningssteg. Slutlig rening sker vid Henriksdals reningsverk innan vattnet släpps ut till recipient (Saltsjön).

Enligt deponiförordningen ska medel finnas avsatta för sluttäckning och efterbehandling av deponier. Sluttäckning har pågått sedan 1997 i enlighet med deponiförordningens krav. SRV har tre deponier varav en är sluttäckt och erhållit godkännande från Länsstyrelsen. En av de andra deponierna är sluttäckt och inväntar godkännande från Länsstyrelsen. Den tredje deponin är i drift. Medel sätts av från intäkter för deponerat avfall för att det ska finnas medel för efterbehandling. Totalt avsatta medel i balansräkningen för deponierna uppgår vid årets slut till 124,9 (123,8) MSEK. Avsättning till fond för efterbehandling sker för att täcka kostnader för erforderliga miljöåtgärder för en behandlingstid på minst 30 år efter avslutad deponiverksamhet. Utvinning av den gas som bildas i deponier under avfallens nedbrytningsprocess minskar utsläpp av föroreningar till atmosfären. Gasen leds till en panncentral i Skogås och används för framställning av fjärrvärme.

Bolaget har ett miljöledningssystem enligt ISO 9001 och 14001 och är certifierat sedan 2003.

Hållbarhetsrapport

För 2019 har SRV tagit fram en hållbarhetsrapport som presenteras på sida 31. Hållbarhetsrapporten innehåller krav och bestämmelser enligt Årsredovisningslagen.

FLERÅRSÖVERSIKT (KSEK)

	2019	2018	2017	2016	2015
Nettoomsättning	486 346	501 575	456 638	438 389	410 739
Resultat efter avskrivningar	37 288	55 949	27 681	5 136	16 331
Resultat efter finansiella poster	35 541	50 886	22 838	849	14 964
Antal anställda	227	228	216	211	199
Balansomslutning	625 945	596 357	527 695	532 443	521 333
Eget kapital	138 620	120 796	71 564	54 634	53 384
Avkastning på totalt kap. (%)	5,9	9,4	5,6	1,0	3,2
Rörelsemarginal (%)	7,7	11,2	5,3	1,2	3,8
Soliditet (%)	39,6	37,1	31,0	27,4	28,0

FÖRÄNDRING AV EGET KAPITAL

	Aktie- kapital	Reserv- fond	Balanserat resultat	Årets resultat	Totalt
Belopp vid årets ingång 2017-01-01	8 880 000	1 776 000	60 908 608	30 354 532	101 919 140
Disposition enligt beslut av årets årsstämma:			30 354 532	-30 354 532	0
Lager avfall, ändrad redovisningsprincip (se not 21)			18 876 155		18 876 155
Årets resultat				17 824 798	17 824 798
BELOPP VID ÅRETS UTGÅNG 2017-12-31	8 880 000	1 776 000	110 139 295	17 824 798	138 620 093

FÖRSLAG TILL VINSTDISPOSITION

Styrelsen föreslår att till förfogande stående vinstmedel (kronor):

Balanserad vinst	110 139 295
Årets vinst	17 824 798
TOTALT	127 964 093
DISPONERAS SÅ ATT I NY RÄKNING ÖVERFÖRES	127 964 093

Företagets resultat och ställning i övrigt framgår av efterföljande resultat- och balansräkning samt kassaflödesanalys med noter.

RESULTATRÄKNING (KSEK)

		2019	2018
Rörelsens intäkter			
Nettoomsättning		486 346	501 575
Förändring av lagervaror		156	225
Övriga rörelseintäkter	Not 2	21 916	17 959
SUMMA RÖRELSEINTÄKTER		508 418	519 759
Rörelsens kostnader			
Råvaror och förnödenheter		-5 022	-5 219
Övriga externa kostnader	Not 3, 4	-275 753	-272 659
Personalkostnader	Not 5	-137 529	-131 247
Avskrivningar och nedskrivningar av materiella och immateriella anläggningstillgångar		-52 037	-50 492
Övriga rörelsekostnader		-789	-4 193
SUMMA RÖRELSEKOSTNADER		-471 130	-463 810
RÖRELSERESULTAT		37 288	55 949
Resultat från finansiella poster			
Resultat från andelar i intresseföretag och gemensamt styrda företag	Not 6	-1 040	-3 600
Övriga ränteintäkter och liknande resultatposter	Not 7	85	98
Räntekostnader och liknande resultatposter	Not 8	-1 792	-1 561
SUMMA		-2 747	-5 063
RESULTAT EFTER FINANSIELLA POSTER		34 541	50 886
Bokslutsdispositioner	Not 9	-11 150	-10 914
RESULTAT FÖRE SKATT		23 391	39 972
Skatt på årets resultat	Not 10	-5 566	-9 617
ÅRETS RESULTAT		17 825	30 355

BALANSRÄKNING (KSEK)

ANLÄGGNINGSTILLGÅNGAR		2019-12-31	2018-12-31
Immateriella anläggningstillgångar			
Balanserade utgifter för utvecklingsarbeten och liknande arbeten	Not 11	0	0
Materiella anläggningstillgångar			
Byggnader och mark	Not 12	149 221	153 275
Markanläggningar	Not 13	119 811	122 325
Maskiner och andra tekniska anläggningar	Not 14	88 958	95 535
Fordon	Not 15	80 409	64 578
Inventarier, verktyg och installationer	Not 16	1 998	1 347
Pågående nyanläggningar och förskott avseende materiella anläggningstillgångar	Not 17	5 885	1 214
		446 282	438 274
Finansiella anläggningstillgångar			
Andelar i intresseföretag och gemensamt styrda företag	Not 18,19	20	20
SUMMA ANLÄGGNINGSTILLGÅNGAR		446 302	438 294
OMSÄTTNINGSTILLGÅNGAR			
Varulager m.m.			
Råvaror och förnödenheter	Not 20, 21	25 691	19 720
Kortfristiga fordringar			
Kundfordringar		40 620	44 909
Övriga fordringar	Not 22	4 766	3 085
Förutbetalda kostnader och upplupna intäkter	Not 23	6 553	7 638
		51 939	55 632
Kassa och bank			
Kassa och banktillgodohavande		102 013	82 711
SUMMA OMSÄTTNINGSTILLGÅNGAR		179 643	158 063
SUMMA TILLGÅNGAR		625 945	596 357

BALANSRÄKNINGAR (KSEK)

EGET KAPITAL OCH SKULDER		2019-12-31	2018-12-31
Eget kapital	Not 21, 24		
Bundet eget kapital			
Aktiekapital (17 760 aktier)		8 880	8 880
Reservfond		1 776	1 776
		10 656	10 656
Fritt eget kapital			
Balanserat resultat		110 139	79 785
Årets resultat		17 825	30 355
		127 964	110 140
SUMMA EGET KAPITAL		138 620	120 796
Obeskattade reserver	Not 25	140 121	128 971
Avsättningar	Not 26		
Avsatt till pensioner och liknande förpliktelser		9 297	9 686
Uppskjuten skatteskuld		1 306	1 466
Efterbehandling och sluttäckning av deponi		124 878	123 805
SUMMA AVSÄTTNINGAR		135 481	134 957
Långfristiga skulder	Not 27		
Övriga skulder		119 854	108 469
Kortfristiga skulder			
Leverantörsskulder		35 485	41 814
Skulder till intresseföretag och gemensamt styrda företag		0	3 600
Aktuella skatteskulder		6 773	8 924
Övriga skulder		23 780	24 381
Upplupna kostnader och förutbetalda intäkter	Not 29	25 831	24 445
SUMMA KORTFRISTIGA SKULDER		91 869	103 164
SUMMA EGET KAPITAL OCH SKULDER		625 945	596 357

KASSAFLÖDESANALYS (KSEK)

Den löpande verksamheten		2019	2018
Rörelseresultat		37 289	55 948
Justeringar för poster som inte ingår i kassaflödet	Not 30	54 184	61 136
Erhållen ränta		85	98
Erlagd ränta		-1 792	-1 561
Betald skatt		-9 526	-8 125
Kassaflöde från den löpande verksamheten före förändringar av rörelsekapital		80 240	107 496
Kassaflöde från förändringar i rörelsekapital			
Förändring av varulager och pågående arbete		-5 971	-227
Förändring av kortfristiga fordringar		5 343	-9 934
Förändring av kortfristiga skulder		25 840	16 475
Kassaflöde från den löpande verksamheten		105 452	113 810
Investeringsverksamheten			
Investeringar i materiella anläggningstillgångar		-61 119	-36 297
Investeringar i finansiella anläggningstillgångar		-1 040	-3 600
Kassaflöde från investeringsverksamheten		-62 159	-39 897
Finansieringsverksamheten			
Amortering av lån		-23 991	-20 030
Kassaflöde från finansieringsverksamheten		-23 991	-20 030
ÅRETS KASSAFLÖDE		19 302	53 883
LIKVIDA MEDEL VID ÅRETS BÖRJAN		82 711	28 828
LIKVIDA MEDEL VID ÅRETS SLUT		102 013	82 711
Outnyttjade krediter vid årets utgång		30 000	30 000

NOTER

TILLÄGGSUPPLYSNINGAR

NOT 1. REDOVISNINGSPRINCIPER OCH VÄRDERINGSPRINCIPER

Allmänna upplysningar

Årsredovisningen är upprättad i enlighet med årsredovisningslagen och BFNAR 2012:1 Årsredovisning och koncernredovisning (K3). Fordringar har upptagits till de belopp varmed de beräknas inflyta. Övriga tillgångar och skulder har upptagits till anskaffningsvärden där inget annat anges. Redovisningsprinciperna har ändrats avseende lager (avfallsskatt).

Intäktsredovisning

Intäkter har tagits upp till verkligt värde av vad som erhållits eller kommer att erhållas och redovisas i den omfattning det är sannolikt att de ekonomiska fördelarna kommer att tillgodogöras bolaget och intäkterna kan beräknas på ett tillförlitligt sätt.

Anläggningstillgångar

Immateriella och materiella anläggningstillgångar redovisas till anskaffningsvärde minskat med ackumulerade avskrivningar enligt plan och eventuella nedskrivningar.

Avskrivning sker linjärt över den förväntade nyttjandeperioden med hänsyn till väsentligt restvärde. Följande avskrivningsprocent tillämpas:

Immateriella anläggningstillgångar

Immateriella anläggningstillgångar 33 %

Materiella anläggningstillgångar

Byggnader	2-10 %
Markanläggningar	5 %
Fordon, maskiner och inventarier	5-33 %
Nedlagda kostnader på annans fastighet	33 %

Komponentindelning

Byggnader har delats upp på komponenter i enlighet med BFNAR 2012:1 när komponenterna är betydande och när komponenterna har väsentligt olika nyttjandeperioder. När en komponent i en byggnad byts ut, utangeras eventuell kvarvarande del av den gamla komponenten och den nya komponentens anskaffningsvärde aktiveras. Utgifter för löpande reparationer och underhåll redovisas som kostnader.

Låneutgifter

De låneutgifter som uppkommer då företaget lånar kapital kostnadsförs i resultaträkningen i den period de uppstår.

Finansiella instrument

Finansiella instrument värderas utifrån anskaffningsvärdet. Instrumentet redovisas i balansräkningen när bolaget blir part i instrumentets avtalsmässiga villkor. Finansiella tillgångar tas bort från balansräkningen när rätten att erhålla kassaflöden från instrumentet har löpt ut eller överförts och bolaget har överfört i stort sett alla risker och förmåner som är förknippade med ägarerätten. Finansiella skulder tas bort från balansräkningen när förpliktelserna har reglerats eller på annat sätt upphört.

Andelar i dotterföretag

Andelar i dotterföretag redovisas till anskaffningsvärde efter avdrag för eventuella nedskrivningar. I anskaffningsvärdet ingår köpeskillingen som erlagts för aktierna samt förvärvskostnader. Eventuella kapitaltillskott läggs till anskaffningsvärdet när de uppkommer.

Kundfordringar/kortfristiga fordringar

Kundfordringar och kortfristiga fordringar redovisas som omsättningstillgångar till det belopp som förväntas bli inbetalt efter avdrag för individuellt bedömda osäkra fordringar.

Låneskulder och leverantörsskulder

Låneskulder och leverantörsskulder redovisas initialt till anskaffningsvärde efter avdrag för transaktionskostnader. Skiljer sig det redovisade beloppet från det belopp som ska återbetalas vid förfallotidpunkten periodiseras mellanskillnaden som räntekostnad över lånets löptid med hjälp av instrumentets effektivränta. Härigenom överensstämmer vid förfallotidpunkten det redovisade beloppet och det belopp som ska återbetalas.

Nedskrivningsprövning av finansiella anläggningstillgångar

Vid varje balansdag bedöms om det finns indikationer på nedskrivningsbehov av någon av de finansiella anläggningstillgångarna. Nedskrivning sker om värdenedgången bedöms vara bestående och prövas individuellt.

Leasingavtal

Företaget redovisar samtliga leasingavtal, såväl finansiella som operationella, som operationella leasingavtal. Operationella leasingavtal redovisas som en kostnad linjärt över leasingperioden.

Varulager

Varulager för säckar och kärll har värderats till 97 % av det samlade anskaffningsvärdet vilket understiger varulagrets nettoförsäljningsvärde på balansdagen. Med nettoförsäljningsvärde avses varornas beräknade försäljningspris minskat med försäljningskostnader. Den valda värderingsmetoden innebär att eventuell inkurans i varulagret har beaktats. Diesellager har värderats till marknadsvärde. Varulager av inkommande material värderas till aktuell avfallsskattesats.

Inkomstskatter

Total skatt utgörs av aktuell skatt och uppskjuten skatt. Skatter redovisas i resultaträkningen, utom då underliggande transaktion redovisas direkt mot eget kapital varvid tillhörande skatteeffekter redovisas i eget kapital.

Avsättningar

Som avsättning har redovisats förpliktelser gentemot tredje man som är hänförliga till räkenskapsåret eller tidigare räkenskapsår och som på balansdagen antingen är säkra eller sannolika till sin förekomst men oviss till belopp eller till den tidpunkt då de ska infrias.

Ersättningar till anställda

Pensioner

Bolagets pensionsplaner för ersättning efter avslutad anställning omfattar både avgiftsbestämda och förmånsbestämda pensionsplaner. I avgiftsbestämda planer betalar företaget fastställda avgifter till en separat juridisk enhet. När avgiften är betald har företaget inga ytterligare förpliktelser. I förmånsbestämda planer beräknas skulden och avgiften med hänsyn till bland annat bedömda framtida löneökningar och inflation.

Nedskrivningar

Skulle en indikation om en värdenedgång beträffande en tillgång föreligga fastställs dess återvinningsvärde. Överstiger tillgångens bokförda värde återvinningsvärdet skrivs tillgången ned till detta värde. Återvinningsvärdet definieras som det högsta av marknadsvärdet och nyttjandevärdet. Nyttjandevärdet definieras som nuvärdet av de uppskattade framtida betalningar som tillgången genererar. Nedskrivningar redovisas över resultaträkningen.

Koncernuppgifter

Koncernredovisning har ej upprättats då sådan ej behöver upprättas enligt ÅRL, kap 7, 3a § när dotterbolagets verksamhet är av ringa betydelse.

Kassaflödesanalys

Kassaflödesanalysen upprättas enligt indirekt metod. Det redovisade kassaflödet omfattar endast transaktioner som medfört in- eller utbetalningar. Som likvida medel klassificerar företaget, förutom kassamedel, disponibla tillgodohavanden hos banker och andra kreditinstitut samt kortfristiga likvida placeringar som är noterade på en marknadsplats och har en kortare löptid än tre månader från anskaffningstidpunkten. Förändringar i spärrade medel redovisas i investeringsverksamheten.

Nyckeltalsdefinitioner

Nettoomsättning

Rörelsens huvudintäkter, fakturerade kostnader, sidointäkter samt intäktskorrigeringar.

Resultat efter avskrivningar

Resultat efter avskrivningar och jämförelsestörande poster, men före finansiella intäkter och kostnader.

Resultat efter finansiella poster

Resultat efter finansiella intäkter och kostnader, men före skatter.

Antal anställda

Medelantal anställda under räkenskapsåret.

Balansomslutning

Företagets samlade tillgångar.

Eget kapital

Företagets nettotillgångar, dvs skillnaden mellan tillgångar och skulder.

Avkastning på totalt kapital (%)

Rörelseresultat plus finansiella intäkter i procent av balansomslutningen.

Rörelsemarginal (%)

Rörelseresultat i procent av omsättningen.

Soliditet (%)

Justerat eget kapital (eget kapital och obeskattade reserver med avdrag för uppskjuten skatt) i procent av balansomslutning.

Uppskattningar och bedömningar

Företagsledningen gör uppskattningar och antaganden om framtiden. Dessa uppskattningar kommer inte alltid motsvara det verkliga resultatet. De uppskattningar och antaganden som kan komma leda till risk för väsentliga justeringar i redovisade värden för tillgångar och skulder är främst värdering av framtida kostnader för att sluttäcka nuvarande deponi samt efterbehandlingskostnader för samtliga tre deponier.

Varje år prövas om det finns någon indikation på att tillgångarnas värde är lägre än det redovisade värdet. Finns en indikation så beräknas tillgångens återvinningsvärde, vilket är det lägsta av tillgångens verkliga värde med avdrag för försäljningskostnader och nyttjandevärde.

UPPLYSNINGAR TILL ENSKILDA POSTER

NOT 2. ÖVRIGA RÖRELSEINTÄKTER

	2019	2018
Resultat vid försäljning av anläggningstillgångar	2 319	363
Influtna, tidigare avskrivna, kundfordringar	1 762	174
Övrigt	28	14
Hysesintäkter	17 806	17 408
REDOVISAT VÄRDE	21 916	17 959

NOT 3. LEASINGAVTAL

Årets leasingkostnader avseende leasingavtal, uppgår till 2 527 (2 246) KSEK.
Framtida leasingavgifter, för icke uppsägningsbara leasingavtal, förfaller till betalning enligt följande:

	2019	2018
Inom ett år	2 572	2 429
Senare än ett år men inom fem år	11 359	11 552
Senare än fem år	0	2 100
REDOVISAT VÄRDE	13 932	16 081

De mest väsentliga hyresavtalen avser lokalhyra för huvudkontor där avtal löper fram till 31 december 2025.

NOT 4. ARVODE TILL REVISORER

Med revisionsuppdrag avses granskning av årsredovisningen och bokföringen samt styrelsens och verkställande direktörens förvaltning, övriga arbetsuppgifter som det ankommer på bolagets revisor att utföra samt rådgivning eller annat biträde som föranleds av iakttagelser vid sådan granskning eller genomförandet av sådana övriga arbetsuppgifter.

Mazars SET Revisionsbyrå AB:	2019	2018
Revisionsuppdrag	175	426
Revisionsverksamhet utöver revisionsuppdraget	2	31
REDOVISAT VÄRDE	177	458
PWC:		
Ersättning för stöd till kommunrevisorer	68	37
Ersättning utöver revisionsuppdrag	110	84
REDOVISAT VÄRDE	177	121
Arvode till kommunrevisorer	19	18
REDOVISAT VÄRDE	19	18

NOT 5. ANSTÄLLDA OCH PERSONALKOSTNADER

Medeltalet anställda	2019	2018
Kvinnor	48	50
Män	179	178
REDOVISAT VÄRDE	227	228
Löner och andra ersättningar		
Styrelse och Verkställande direktör *	2 118	1 805
Övriga anställda	93 245	86 050
REDOVISAT VÄRDE	95 363	87 855
Pensionskostnader och sociala avgifter		
Pensionskostnader styrelse och Verkställande direktör **	334	222
Pensionskostnader övriga anställda	6 588	6 295
Övriga sociala kostnader enligt lag och avtal	29 763	28 828
REDOVISAT VÄRDE	36 685	35 345
Totala löner, ersättningar, sociala kostnader och pensionskostnader	132 048	123 200

* Inkluderar avgångsvederlag till verkställande direktör.

** Inkluderar pensionskostnader för avgångsvederlag till verkställande direktör.

NOT 6. RESULTAT FRÅN ANDELAR I INTRESSEFÖRETAG OCH GEMENSAMT STYRDA FÖRETAG

	2019	2018
Nedskrivningar	-1 040	-3 600
REDOVISAT VÄRDE	-1 040	-3 600

Äktieägartillskott på 1 040 KSEK har under 2019 tilldelats Scandinavian Biogas Recycling AB, org nr. 556934-4384, säte i Stockholm. Detta belopp har skrivits ner i samband med indikation på att andelarnaminskat i värde. Därvid har ett s.k. återvinningsvärde för andelarna beräknats.

NOT 7. ÖVRIGA RÄNTEINTÄKTER OCH LIKANDE RESULTATPOSTER

	2019	2018
Dröjsmålsräntor	65	87
Ränteintäkt återbetalning av skatt	20	0
Övriga ränteintäkter	0	11
REDOVISAT VÄRDE	85	98

NOT 8. RÄNTEKOSTNADER OCH LIKANDE RESULTATPOSTER

	2019	2018
Dröjsmålsräntor till leverantörer	-3	-14
Övriga räntekostnader	-1 789	-1 547
REDOVISAT VÄRDE	-1 792	-1 561

NOT 9. BOKSLUTSDISPOSITIONER

	2019	2018
Förändring av periodiseringsfond	-8 055	-15 000
Förändring av överavskrivningar	-3 096	4 086
REDOVISAT VÄRDE	-11 150	-10 914

NOT 10. AKTUELL OCH UPPSKJUTEN SKATT

Skatt på årets resultat	2019	2018
Aktuell skatt	5 726	9 963
Justering avseende tidigare års taxering	0	22
Förändring av uppskjuten skatt avseende temporära skillnader	-160	-368
TOTALT REDOVISAD SKATT	5 566	9 617

Avstämning av effektiv skatt	2019	2018
Redovisat resultat före skatt	23 390	39 971
Skatt enligt gällande skattesats 21,4% (22 %)	-5 005	-8 794
Ej avdragsgilla kostnader	-99	-123
Ej avdragsgill nedskrivning andelar intressebolag	-223	-792
Schablonintäkt periodiseringsfond	-36	-14
Skattemässig avskrivning ombyggnation annans fastighet	13	13
Tidigare skattemässig direktavskrivning byggnad	-380	-253
Ej skattepliktiga intäkter	4	0
REDOVISAD EFFEKTIV SKATT	-5 726	-9 963

Uppskjuten skatt i obeskattade reserver uppgår till 30 516 (28 374) KSEK.

NOT 11. BALANSERADE UTGIFTER FÖR UTVECKLINGSARBETEN OCH LIKNANDE ARBETEN

	2019-12-31	2018-12-31
Ingående anskaffningsvärden	6 441	18 545
Försäljningar/utrangeringar	-3 188	-12 104
UTGÅENDE ACKUMULERADE ANSKAFFNINGSVÄRDEN	3 253	6 441
Ingående avskrivningar	-6 441	-18 545
Försäljningar/utrangeringar	3 188	12 104
UTGÅENDE ACKUMULERADE AVSKRIVNINGAR	-3 253	-6 441
UTGÅENDE REDOVISAT VÄRDE	0	0

Posten avser balanserade kostnader för interna system.

NOT 12. BYGGNADER OCH MARK

	2019-12-31	2018-12-31
Ingående anskaffningsvärden	201 372	201 171
Inköp	0	247
Försäljningar/utrangeringar	-55	-165
Omklassificeringar	0	119
UTGÅENDE ACKUMULERADE ANSKAFFNINGSVÄRDEN	201 317	201 372
Ingående avskrivningar	-48 097	-44 223
Försäljningar/utrangeringar	27	152
Årets avskrivningar	-4 026	-4 026
UTGÅENDE ACKUMULERADE AVSKRIVNINGAR	-52 095	-48 097
UTGÅENDE REDOVISAT VÄRDE	149 221	153 275

Av restvärdet vid årets slut för byggnader och mark utgör värdet för mark 94 528 (94 528) KSEK.

NOT 13. MARKANLÄGGNINGAR

	2019-12-31	2018-12-31
Ingående anskaffningsvärde	204 774	200 403
Inköp	9 263	7 322
Försäljningar/utrangeringar	-870	-9 339
Omklassificeringar	0	6 387
UTGÅENDE ACKUMULERADE ANSKAFFNINGSVÄRDEN	213 167	204 774
Ingående avskrivningar	-82 449	-77 840
Försäljningar/utrangeringar	389	5 552
Årets avskrivningar	-11 296	-10 161
UTGÅENDE ACKUMULERADE AVSKRIVNINGAR	-93 356	-82 449
UTGÅENDE REDOVISAT VÄRDE	119 811	122 325

NOT 14. MASKINER OCH ANDRA TEKNISKA ANLÄGGNINGAR

	2019-12-31	2018-12-31
Ingående anskaffningsvärde	338 329	390 982
Inköp	10 843	11 118
Försäljningar/utrangeringar	-14 119	-63 771
UTGÅENDE ACKUMULERADE ANSKAFFNINGSVÄRDEN	335 053	338 329
Ingående avskrivningar	-242 794	-289 587
Försäljningar/utrangeringar	13 650	63 102
Omklassificeringar	-7	0
Årets avskrivningar	-16 943	-16 309
UTGÅENDE ACKUMULERADE AVSKRIVNINGAR	-246 094	-242 794
UTGÅENDE REDOVISAT VÄRDE	88 958	95 535

NOT 15. FORDON

	2019-12-31	2018-12-31
Ingående anskaffningsvärde	200 643	191 588
Inköp	35 075	15 777
Försäljningar/utrangeringar	-13 286	-6 722
UTGÅENDE ACKUMULERADE ANSKAFFNINGSVÄRDEN	222 432	200 643
Ingående avskrivningar	-136 065	-123 491
Försäljningar/utrangeringar	13 204	6 722
Årets avskrivningar	-19 162	-19 296
UTGÅENDE ACKUMULERADE AVSKRIVNINGAR	-142 023	-136 065
UTGÅENDE REDOVISAT VÄRDE	80 409	64 578

NOT 16. INVENTARIER, VERKTYG OCH INSTALLATIONER

	2019-12-31	2018-12-31
Ingående anskaffningsvärde	8 461	12 520
Inköp	1 022	618
Försäljningar/utrangeringar	-1 749	-4 677
Omklassificeringar	243	0
UTGÅENDE ACKUMULERADE ANSKAFFNINGSVÄRDEN	7 977	8 460
Ingående avskrivningar	-7 114	-10 928
Försäljningar/utrangeringar	1 745	4 516
Årets avskrivningar	-610	-702
UTGÅENDE ACKUMULERADE AVSKRIVNINGAR	-5 979	-7 114
UTGÅENDE REDOVISAT VÄRDE	1 998	1 347

NOT 17. PÅGÅENDE NYANLÄGGNINGAR OCH FÖRSKOTT AVSEENDE MATERIELLA ANLÄGGNINGAR

	2019-12-31	2018-12-31
Ingående anskaffningsvärde	1 214	6 641
Inköp	4 914	1 214
Omklassificeringar	-243	-6 641
UTGÅENDE REDOVISAT VÄRDE	5 885	1 214

NOT 18. ANDELAR I INTRESSEFÖRETAG OCH GEMENSAMT STYRDA FÖRETAG

	2019-12-31	2018-12-31
Ingående anskaffningsvärde	11 620	8 020
Aktieägartillskott	1 040	3 600
UTGÅENDE ACKUMULERADE ANSKAFFNINGSVÄRDEN	12 660	11 620
Ingående nedskrivningar	-11 600	-8 000
Årets nedskrivningar	-1 040	-3 600
UTGÅENDE ACKUMULERADE NEDSKRIVNINGAR	-12 640	-11 600
UTGÅENDE REDOVISAT VÄRDE	20	20

NOT 19. SPECIFIKATION ANDELAR I INTRESSEFÖRETAG OCH GEMENSAMT STYRDA FÖRETAG

NAMN	KAPITAL-ANDEL	RÖSTRÄTTS-ANDEL	ANTAL ANDELAR	BOKFÖRT VÄRDE
Scandinavian Biogas Recycling AB	40 %	40 %	200	20
REDOVISAT VÄRDE				20

	ORG. NR	SÄTE
Scandinavian Biogas Recycling AB	556934-4384	Stockholm

SRV startade under 2015 ett bolag tillsammans med Biogas Stockholm Finans AB som i sin tur ägs av Scandinavian Biogas Fuels international AB (SBF) till 100 %. Bolaget heter Scandinavian Biogas Recycling (SBR), org. nr. 556934-4384, och SRVs ägarandel uppgår till 40 %. SBR hyr SRVs förbehandlingsanläggning och dess verksamhet är att behandla matavfall för framställning av slurry som sedan förädlas till fordonsgas.

Under året har ett aktieägartillskott på 1040 KSEK givits. Omprövning av SBRs bokförda värde har skett varpå innehavet skrivits ned med 1 040 (3 600) KSEK. Innehavet är efter nedskrivning uppgående till 20 (20) KSEK.

NOT 20. VARULAGER

	2019-12-31	2018-12-31
Säckar och kärl	614	444
Diesel	385	400
Avfall, spec se not 21 *	24 692	18 876
REDOVISAT VÄRDE	25 691	19 720

*Lager av avfall avser avfall som vägts in på anläggningen, och som sedan sorteras och krossas för bränsle, och som ej ännu körts iväg till värmeverk eller annan mottagare. på det invägda lagret har avfallsskatt betalats och vid utleverans kommer vi få avfallsskatt åter. därför värderas lagret till värdet av avfallsskatten. lagervärdena beräknas utifrån invägd och utvägd mängd under året samt fysisk inventering som skett 31 december 2019.

NOT 21. EFFEKT AV BYTE AV REDOVISNINGSPRINCIP GÄLLANDE LAGER AV AVFALL

Effekt lager	2019-12-31	2018-12-31
IB Lager avfall	18 876	0
Justering UB 2018 Lager avfall	0	18 876
Årets rörelse av avfall	5 816	0
REDOVISAT VÄRDE	24 692	18 876
Effekt Eget kapital		
Ingående eget kapital	101 919	
Justering UB 2018 Lager avfall	18 876	
Årets resultat	17 825	
REDOVISAT VÄRDE	138 620	

NOT 22. ÖVRIGA FORDRINGAR

	2019-12-31	2018-12-31
Momsfordran	1 349	1 596
Övriga fordringar	516	5
Avfallsskatt - avser kvartal 4, 2019	2 324	0
Övriga skattefordringar	578	1 484
REDOVISAT VÄRDE	4 766	3 085

NOT 23. FÖRUTBETALDA KOSTNADER OCH UPPLUPNA INTÄKTER

	2019-12-31	2018-12-31
Förutbetalda hyror	598	532
Förutbetalda arrendeavgifter	1 987	1 996
Förutbetalda driftskostnader för IT och licensavgifter	458	1 205
Förutbetalda föreningsavgifter	810	0
Övriga förutbetalda kostnader	2 047	1 280
Upplupna kundintäkter	654	2 625
REDOVISAT VÄRDE	6 553	7 638

NOT 24. ANTAL AKTIER OCH KVOTVÄRDE

	ANTAL AKTIER	KVOTVÄRDE
Antal aktier	17 760	500

NOT 25. OBESKATTADE RESERVER

	2019-12-31	2018-12-31
Överavskrivningar materiella anläggningstillgångar	99 156	96 052
Överavskrivningar byggnader	0	8
Periodiseringsfond räkenskapsår 2013	0	795
Periodiseringsfond räkenskapsår 2014	3 217	3 217
Periodiseringsfond räkenskapsår 2015	4 556	4 556
Periodiseringsfond räkenskapsår 2016	1 143	1 143
Periodiseringsfond räkenskapsår 2017	8 200	8 200
Periodiseringsfond räkenskapsår 2018	15 000	15 000
Periodiseringsfond räkenskapsår 2019	8 850	0
REDOVISAT VÄRDE	140 121	128 971
UPPSKJUTEN SKATT AVSEENDE OBESKATTADE RESERVER	30 516	28 374

NOT 26. AVSÄTTNINGAR

	2019-12-31	2018-12-31
Pensioner och liknande förpliktelser		
Belopp vid årets ingång	9 686	9 496
Årets avsättningar	392	964
Under året ianspråktagna belopp	-781	-774
REDOVISAT VÄRDE	9 297	9 686
Uppskjuten skatteskuld		
Belopp vid årets ingång	1 466	2 029
Under året ianspråktagna belopp	-160	-368
Justering avyttrad byggnad	0	-195
REDOVISAT VÄRDE	1 306	1 466
Avsättning för efterbehandling och sluttäckning av deponi		
Belopp vid årets ingång	118 447	108 461
Årets avsättning och återföring för deponi 1 & 2	0	9 234
Avsättning för deponi 3	156	751
SUMMA	118 603	118 446
Sluttäckning och iordningställande av deponier		
Belopp vid årets ingång	5 358	4 858
Avsättning för deponi 3	917	500
REDOVISAT VÄRDE	6 274	5 358
TOTAL AVSÄTTNING FÖR FRAMTIDA KOSTNADER FÖR DEPONIER	124 878	123 805

Säkerhet för pensionsskulden finns i form av kommunal borgen.

Underlag för uppskjuten skatt avser direktavdrag för byggnader, markanläggningar samt förbättringsutgifter i annans fastighet där den bokförda avskrivningen skiljer sig åt från den skattemässigt gjorda avskrivningen.

Avsättning för att hantera framtida kostnader för avslutade deponier består dels av kostnader för efterbehandling dels för sluttäckningskostnad som uppstår i samband med att en deponi avslutas. SRV har idag tre stycken deponier varav deponi 1 & 2 är sluttäckta medan deponi 3 är i aktivt bruk.

Avsättning för framtida kostnader för efterbehandling av deponier avser främst hantering av lakvatten fram till dess att vattnet från deponin är tillräckligt rent för att ytterligare rening ej ska vara nödvändig.

SRV har tre deponier varav lakvatten för de två första deponierna, som är sluttäckta, beräknas behöva renas i ytterligare 30 år. För deponi 3, som är i bruk, har antagande gjorts om att rening kommer att behöva ske i cirka 50 år efter stängning och att deponin kommer att rymma 5,3 mton avfall innan den sluttäcks definitivt. I dagsläget är det ingen som vet exakt hur många år som rening kommer att krävas vilket innebär en osäkerhet i det avsatta beloppet. Beräkningarna baseras på den kända kostnad som SRV har idag för rening av lakvatten vilket också är en okänd parameter 50 år framåt i tiden. Beräkning av avsättning för sluttäckning av deponi 3 sker utifrån den teknik som SRV planerar att använda sig av vid kommande sluttäckning. Deponi 3 beräknas kunna nyttjas i ytterligare drygt 60 år. Arbetet med att sluttäcka en deponi upphandlas och därför är det inte möjligt att veta den exakta kostnaden så långt i förväg utan beräkningen baseras på kända data i dagsläget genom Svensk Avfalls modell för beräkning.

NOT 27. LÅNGFRISTIGA SKULDER

	2019-12-31	2018-12-31
Förfallotidpunkt inom 2-5 år från balansdagen	110 604	96 219
Förfallotidpunkt senare än 5 år från balansdagen	9 250	12 250
REDOVISAT VÄRDE	119 854	108 469

NOT 28. CHECKRÄKNINGSKREDIT

	2019-12-31	2017-12-31
Utnyttjad kredit på balansdagen uppgår till	0	0
Beviljat belopp på checkräkningskredit uppgår till	30 000	30 000
Outnyttjad kredit på balansdagen	- 30 000	- 30 000
REDOVISAT VÄRDE	0	0

NOT 29. UPPLUPNA KOSTNADER OCH FÖRUTBETALDA INTÄKTER

	2019-12-31	2018-12-31
Upplupna löner och sociala kostnader	9 401	10 049
Upplupen behandlingskostnad för avfall	7 770	4 279
Övrigt	6 918	9 767
Förutbetalda intäkter	1 742	349
REDOVISAT VÄRDE	25 831	24 445

NOT 30. JUSTERING FÖR POSTER SOM INTE INGÅR I KASSAFLÖDET

	2019-12-31	2018-12-31
Avskrivningar	52 037	50 492
Avsättningar	1 072	10 675
Resultat vid försäljning av anläggningstillgångar	1 075	- 31
REDOVISAT VÄRDE	54 184	61 136

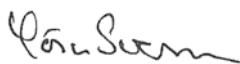
NOT 31. VÄSENTLIGA HÄNDELSE EFTER RÄKENSKAPSÅRETS SLUT

Inga väsentliga händelser har skett efter räkenskapsårets utgång.

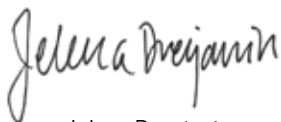
NOT 32. STÄLLDA SÄKERHETER

	2018-12-31	2018-12-31
För skulder till kreditinstitut:		
Företagsinteckning	0	1 200
Tillgångar med äganderättsförbehåll	50 353	30 696
REDOVISAT VÄRDE	51 553	31 896

Tillgångar med äganderättsförbehåll avser köp av fordon och maskiner som finansieras via avbetalningsköp. Tillgångarnas bokförda restvärde per 31 december var 50 353 KSEK (30 696 KSEK). Lånen amorteras på fem år.



Göran Svensson
Ordförande



Jelena Drenjanin



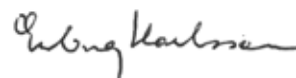
Gabriel Melki



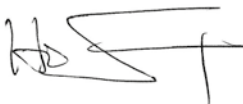
Olle Glimvik



Alexandra Anstrell



Erling Karlsson



Håkan Svanberg



Jimmy Baker



Mette Holst
Verkställande direktör

VÅR REVISIONSBERÄTTELSE HAR AVGIVITS DEN 25 MARS 2019

Öhrlings PricewaterhouseCoopers AB



Peter Kangas
Auktoriserad revisor

TILL BOLAGSSTÄMMAN I SRV ÅTERVINNING AB ORG. NR. 556053-7515

Rapport om årsredovisningen

Uttalanden

Vi har utfört en revision av årsredovisningen för SRV återvinning AB för år 2019.

Enligt vår uppfattning har årsredovisningen upprättats i enlighet med årsredovisningslagen och ger en i alla väsentliga avseenden rättvisande bild av SRV återvinning ABS finansiella ställning per den 31 december 2019 och av dess finansiella resultat och kassaflöde för året enligt årsredovisningslagen. Förvaltningsberättelsen är förenlig med årsredovisningens övriga delar.

Vi tillstyrker därför att bolagsstämman fastställer resultaträkningen och balansräkningen för SRV återvinning AB.

Grund för uttalanden

Vi har utfört revisionen enligt International Standards on Auditing (ISA) och god revisionssed i Sverige. Vårt ansvar enligt dessa standarder beskrivs närmare i avsnittet Revisorns ansvar. Vi är oberoende i förhållande till SRV återvinning AB enligt god revisorssed i Sverige och har i övrigt fullgjort vårt yrkesetiska ansvar enligt dessa krav.

Vi anser att de revisionsbevis vi har inhämtat är tillräckliga och ändamålsenliga som grund för våra uttalanden.

Övrig upplysning

Revisionen av årsredovisningen för räkenskapsåret 2018 har utförts av en annan revisor som lämnat en revisionsberättelse daterad 1 april 2019 med omodifierade uttalanden i Rapport om årsredovisningen.

Styrelsens och verkställande direktörens ansvar

Det är styrelsen och verkställande direktören som har ansvaret för att årsredovisningen upprättas och att den ger en rättvisande bild enligt årsredovisningslagen. Styrelsen och verkställande direktören ansvarar även för den interna kontroll som de bedömer är nödvändig för att upprätta en årsredovisning som inte innehåller några väsentliga felaktigheter, vare sig dessa beror på oegentligheter eller misstag.

Vid upprättandet av årsredovisningen ansvarar styrelsen och verkställande direktören för bedömningen av bolagets förmåga att fortsätta verksamheten. De upplyser, när så är tillämpligt, om förhållanden som kan påverka förmågan att fortsätta verksamheten och att använda antagandet om fortsatt drift. Antagandet om fortsatt drift tillämpas dock inte om styrelsen och verkställande direktören avser att likvidera bolaget, upphöra med verksamheten eller inte har något realistiskt alternativ till att göra något av detta.

Revisorns ansvar

Våra mål är att uppnå en rimlig grad av säkerhet om huruvida årsredovisningen som helhet inte innehåller några väsentliga felaktigheter, vare sig dessa beror på oegentligheter eller

misstag, och att lämna en revisionsberättelse som innehåller våra uttalanden. Rimlig säkerhet är en hög grad av säkerhet, men är ingen garanti för att en revision som utförs enligt ISA och god revisionssed i Sverige alltid kommer att upptäcka en väsentlig felaktighet om en sådan finns. Felaktigheter kan uppstå på grund av oegentligheter eller misstag och anses vara väsentliga om de enskilt eller tillsammans rimligen kan förväntas påverka de ekonomiska beslut som användare fattar med grund i årsredovisningen.

En ytterligare beskrivning av vårt ansvar för revisionen av årsredovisningen finns på Revisorsinspektionens webbplats: www.revisorsinspektionen.se/revisornsansvar. Denna beskrivning är en del av revisionsberättelsen.

Rapport om andra krav enligt lagar och andra författningar

Uttalanden

Utöver vår revision av årsredovisningen har vi även utfört en revision av styrelsens och verkställande direktörens förvaltning för SRV återvinning AB för år 2019 samt av förslaget till dispositioner beträffande bolagets vinst eller förlust.

Vi tillstyrker att bolagsstämman disponerar vinsten enligt förslaget i förvaltningsberättelsen och beviljar styrelsens ledamöter och verkställande direktören ansvarsfrihet för räkenskapsåret.

Grund för uttalanden

Vi har utfört revisionen enligt god revisionssed i Sverige. Vårt ansvar enligt denna beskrivs närmare i avsnittet Revisorns ansvar. Vi är oberoende i förhållande till SRV återvinning AB enligt god revisorssed i Sverige och har i övrigt fullgjort vårt yrkesetiska ansvar enligt dessa krav.

Vi anser att de revisionsbevis vi har inhämtat är tillräckliga och ändamålsenliga som grund för våra uttalanden.

Styrelsens och verkställande direktörens ansvar

Det är styrelsen som har ansvaret för förslaget till dispositioner beträffande bolagets vinst eller förlust. Vid förslag till utdelning innefattar detta bland annat en bedömning av om utdelningen är försvarlig med hänsyn till de krav som bolagets verksamhetsart, omfattning och risker ställer på storleken av bolagets egna kapital, konsolideringsbehov, likviditet och ställning i övrigt.

Styrelsen ansvarar för bolagets organisation och förvaltningen av bolagets angelägenheter. Detta innefattar bland annat att fortlöpande bedöma bolagets ekonomiska situation, och att tillse att bolagets organisation är utformad så att bokföringen, medelsförvaltningen och bolagets ekonomiska angelägenheter i övrigt kontrolleras på ett betryggande sätt. Den verkställande direktören ska sköta den löpande förvaltningen enligt styrelsens riktlinjer och anvisningar och bland annat vidta de åtgärder som är nödvändiga för att bolagets bokföring ska fullgöras i överensstämmelse med lag och för

att medelsförvaltningen ska skötas på ett betryggande sätt.

Revisorns ansvar

Vårt mål beträffande revisionen av förvaltningen, och därmed vårt uttalande om ansvarsfrihet, är att inhämta revisionsbevis för att med en rimlig grad av säkerhet kunna bedöma om någon styrelseledamot eller verkställande direktören i något väsentligt avseende:

- företagit någon åtgärd eller gjort sig skyldig till någon försummelse som kan föranleda ersättningskyldighet mot bolaget
- på något annat sätt handlat i strid med aktiebolagslagen, årsredovisningslagen eller bolagsordningen.

Vårt mål beträffande revisionen av förslaget till dispositioner av bolagets vinst eller förlust, och därmed vårt uttalande om detta, är att med rimlig grad av säkerhet bedöma om förslaget är förenligt med aktiebolagslagen.

Rimlig säkerhet är en hög grad av säkerhet, men ingen garanti för att en revision som utförs enligt god revisionssed i Sverige alltid kommer att upptäcka åtgärder eller försummelser som kan föranleda ersättningskyldighet mot bolaget, eller att ett förslag till dispositioner av bolagets vinst eller förlust inte är förenligt med aktiebolagslagen.

En ytterligare beskrivning av vårt ansvar för revisionen av förvaltningen finns på Revisorsinspektionens webbplats: www.revisorsinspektionen.se/revisornsansvar. Denna beskrivning är en del av revisionsberättelsen.

Stockholm den 25 mars 2020
Öhrlings PricewaterhouseCoopers AB



Peter Kangas
Auktoriserad revisor

REVISORNS YTTRANDE AVSEENDE DEN LAGSTADGADE HÅLLBARHETSRAPPORTEN

TILL BOLAGSSTÄMMAN I SRV ÅTERVINNING AB ORG. NR 556053-7515

Uppdrag och ansvarsfördelning

Det är styrelsen som har ansvaret för hållbarhetsrapporten för räkenskapsåret 2019 och för att den är upprättad i enlighet med årsredovisningslagen.

Granskningens inriktning och omfattning

Vår granskning har skett enligt FARs rekommendation RevR 12 *Revisorns yttrande om den lagstadgade hållbarhetsrapporten*. Detta innebär att vår granskning av hållbarhetsrapporten har en annan inriktning och en väsentligt mindre omfattning jämfört med den inriktning och omfattning som en revision enligt International Standards on Auditing och god revisionssed i Sverige har. Jag anser att denna granskning ger mig tillräcklig grund för vårt uttalande.

Uttalande

En hållbarhetsrapport har upprättats.

Stockholm den 25 mars 2020
ÖhrlingsPricewaterhouseCoppers AB



Peter Kangas

Auktoriserad revisor

GRANSKNINGSRAPPORT

TILL ÅRSSTÄMMAN I SRV ÅTERVINNING AB ORGANISATIONSNUMMER 556053-7515

Vi har granskat bolagets verksamhet under 2019. Granskningen har utförts enligt aktiebolagslagen och god revisions sed i kommunal verksamhet. Detta innebär att vi planerat och genomfört granskningen för att i rimlig grad försäkra oss om att bolagets verksamhet sköts på ett ändamålsenligt och från ekonomisk synpunkt tillfredsställande sätt samt att bolagets interna kontroll är tillräcklig. En sammanfattande redogörelse över den utförda granskningen bifogas.

Vi bedömer att bolagets verksamhet sköts på ett ändamålsenligt och från ekonomisk synpunkt tillfredsställande sätt.

Utifrån vår granskning och dialog med styrelse och ledning har vi noterat avsaknad av tillräckliga dokumenterade långsiktiga analyser och strategier för hur verksamheten ska utvecklas för att möta framtida utmaningar och behov. Som lekmannarevisorer utgår vår bedömning från den helhetssyn som enligt god revisions sed skall iaktas.

Vi har under 2017 och 2018 genomfört två fördjupade granskningar samt en uppföljande granskning inom intern kontroll. En granskning och uppföljning har skett avseende efterlevnad av LOU och investeringsprocessen och en granskning har skett av bolagets beredskap avseende etik, korruption och oegentligheter. Vi har i två missivskrivelser, daterade 2019-02-28, lämnat ett antal rekommendationer för åtgärd till bolagets styrelse och VD avseende dessa granskningar. Vi kan, utifrån vår uppföljning med styrelsens presidium och VD under hösten 2019, konstatera att styrelsen och VD vidtagit adekvata åtgärder för lämnade rekommendationer. Detta ser vi lekmannarevisorer mycket positivt på även om samtliga delar ännu inte helt åtgärdade. Bolagets interna kontroll bedöms således inte, i alla delar, ha varit tillräcklig avseende dessa områden. Vidare har vi under året genomfört en fördjupad granskning som konstaterar att bolagets hantering av personuppgifter är ändamålsenlig och att den styrande dokumentation som producerats stödjer detta på ett adekvat sätt.

I övrigt bedöms bolagets interna kontroll ha varit tillräcklig.

HUDDINGE DEN 25 MARS 2020



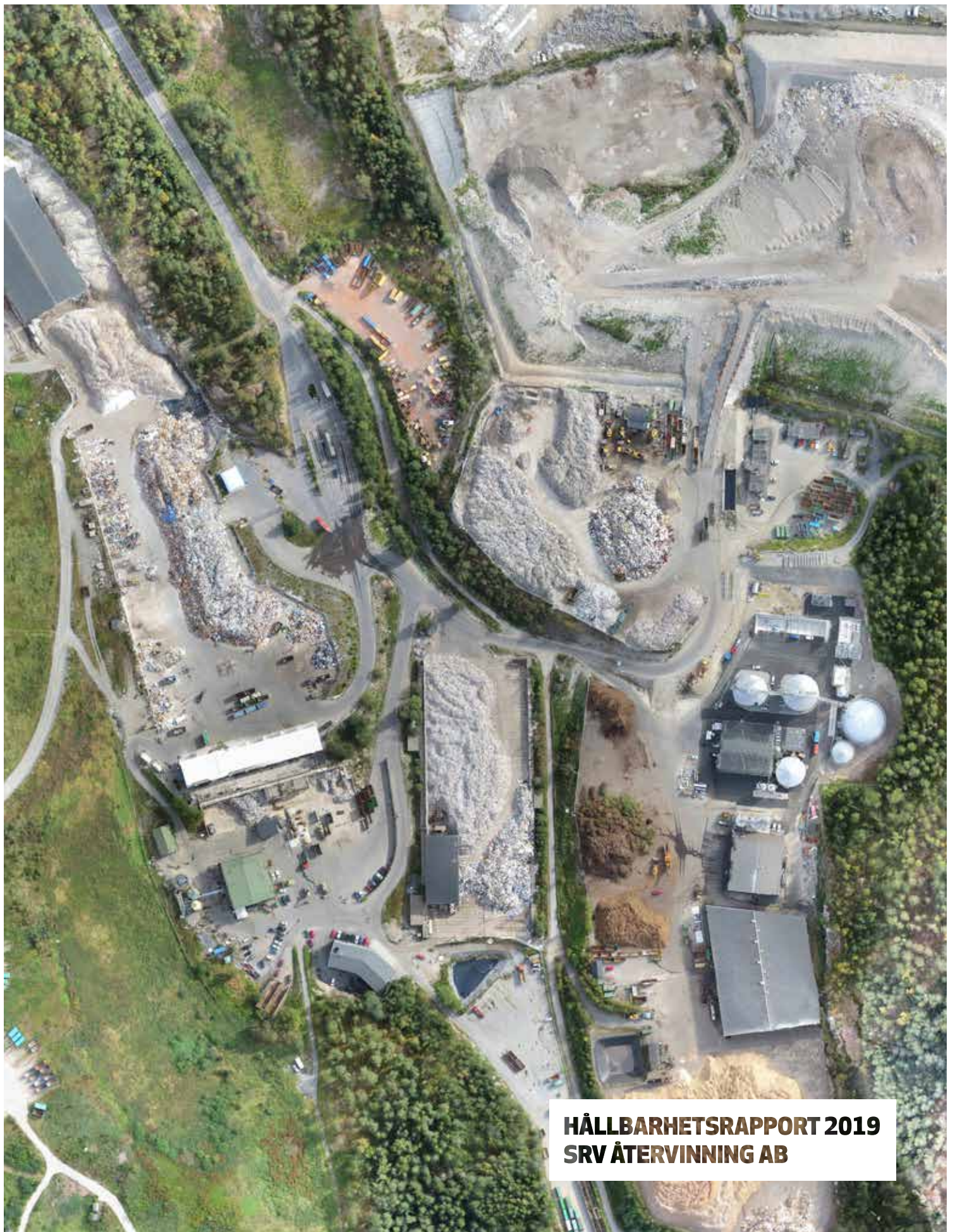
Folke Olsson
Utsedd av fullmäktige
i Botkyrka kommun



Göran Eriksson
Utsedd av fullmäktige
i Haninge kommun



Ulrika Wennberg
Utsedd av fullmäktige
i Huddinge kommun



HÅLLBARHETSRAPPORT 2019
SRV ÅTERVINNING AB

Om rapporten

Detta är SRV återvinning ABs hållbarhetsrapport och avser räkenskapsåret 2019. Hållbarhetsrapporten omfattar SRV återvinning AB, org. nr. 556053-7515. Hållbarhetsrapporten är upprättad i enlighet med bestämmelserna i Årsredovisningslagen (1995:1554) 6:e och 7:e kapitlet.

Vid upprättande av hållbarhetsrapporten har vägledning hämtats från Global Reporting Initiatives (GRI) Standarder för hållbarhetsrapportering men riktlinjerna har inte tillämpats till fullo. I de fall resultatindikatorer har upprättats med vägledning i GRI så har detta angivits i hållbarhetsrapporten. För beräkning av växthusgasutsläpp har principerna i Greenhouse Gas Protocol (GHG) tillämpats. SRV återvinning AB benämns herefter som SRV.

Verksamheten

SRV är ett tjänsteföretag som erbjuder kundanpassad, konkurrenskraftig och miljöriktig avfallshandling och återvinning. Bolaget har sitt säte i Huddinge och ägs av kommunerna Botkyrka (31,5 %), Haninge (31,5 %), Huddinge (31,5 %), Nynäshamn (2,75 %) och Salem (2,75 %). 2019 omsatte företaget 508,4 MSEK.

SRV har två affärsområden. Affärsområde Hushåll hanterar det kommunala ansvaret för hushållsavfall. Verksamheten utförs på uppdrag av kommunerna och finansieras via renhållningstaxa som fastställs av kommunfullmäktige i respektive kommun. Det hushållsavfall som genereras hos företagen ingår också i det kommunala ansvaret och hanteras av SRV. Affärsområde Företag hanterar verksamhetsavfall och agerar på en konkurrensutsatt marknad.

Verksamheten omfattar insamling och förädling av avfall och återvinningsmaterial. SRV samlar in avfall från ca 147 600 hushåll i ägarkommunerna och har därutöver cirka 6 100 verksamhetskunder, allt från förskolor till små och stora företag.

SRV har en återvinningsanläggning Sofielund som ligger på Gladö Kvarn i Huddinge. Med biologisk behandling, sortering, energiutvinning, återvinning och säker deponering har SRV byggt upp hela kedjan för en modern och mycket effektiv återvinning. Anläggningen i Gladö Kvarn tog 2019 emot cirka 258 000 ton avfall. SRV driver även åtta återvinningscentraler, för i första hand hushållen. 2019 registrerades nästan 547 000 besök på SRVs återvinningscentraler.

På SRV arbetar 264 personer – t ex chaufförer, renhållningsarbetare, maskinförare, miljötekniker, miljöarbetare, transportledare, ekonomer, kundkommunikatörer, kemister, ingenjörer och säljare. Se jämförelsen mellan anställda i tabellen nedan.

Jämförelse	2018	2019
Anställda	273	264
Visstid	62	58
Kvinnor	55	51
Män	218	213

Vision

SRV – möjliggöraren.
Vi bidrar till hållbar utveckling på Södertörn.

Affärsidé

SRV ska vara det bästa alternativet för våra ägarkommuner, dess innevånare och företag när det gäller att genom en effektiv avfallshandling och återvinning bidra till ett bättre klimat och cirkulär ekonomi.

Utgångspunkt för verksamheten, ägarnas ambitioner och styrning

I konsortieavtalet från 1972 formuleras SRVs uppdrag enligt: "Bolaget har till föremål för sin verksamhet att forsla orenlighet som härrör från hushåll samt hushållsavfall och därmed jämförligt avfall även som annan orenlighet och avfall som kommunerna är eller blir skyldiga att ta hand om till avstjälningsplats eller destruktionsanläggning, driva sådana anläggningar samt utöva i övrigt därmed förenlig verksamhet."

Sedan konsortieavtalet skrevs har uppdraget i praktiskt mening utvecklats och förtydligats på många plan i enlighet med att lagar och förordningar uppdaterats. Men i grund och botten är SRVs huvudsakliga uppdrag fortfarande att på ett miljömässigt och säkert sätt samla in och transportera bort ägarkommunernas hushållsavfall.

Förutsättningar

Sveriges kommuner tar hand om ca 4,7 miljoner ton hushållsavfall varje år. Den totala svenska marknaden för hushållsavfall omsätter cirka 8,42 miljarder kronor och verksamheten sysselsätter flera tusen personer.

SRVs återvinningsverksamhet regleras av EU-lagstiftning, miljöbalken, förordningar, naturvårdsverkets föreskrifter, och kommunala beslut. Företagets verksamhet på återvinningsanläggningen Sofielund är tillståndspliktig och företaget har alla tillstånd som krävs enligt miljöbalken för att samla in, transportera, mellanlagra, behandla och deponera avfall. Tillstånden innebär bl.a. att en miljörapport upprättas varje år och redovisas till Länsstyrelsen. SRV har ett ledningssystem som är miljöcertifierat enligt ISO 14001 och kvalitetscertifierat

enligt ISO 9001. Enligt miljöbalken ska det för varje kommun finnas en renhållningsförordning innehållande renhållningsföreskrifter och en avfallsplan för att reglera hanteringen av avfall i kommunen. SRV tog 2011 tillsammans med ägarkommunerna fram en avfallsplan som sträcker sig fram till 2020.

Under 2016 påbörjades arbetet med att upprätta en avfallsplan för 2020-2030. Syftet med en gemensam avfallsplan och föreskrifter är att ge en strategi för ägarkommunerna Botkyrka, Haninge, Huddinge, Nynäshamn, Salem, SRV och andra aktörers arbete inom avfallsområdet – vid planering av nya områden, vid prövning av bygglov, i tillsyn över miljöfarlig verksamhet samt för hur invånarna och verksamheterna i staden ska hantera sitt avfall. Parallellt med framtagandet av en ny avfallsplan uppdateras och förtydligas även renhållningsföreskrifterna. Avfallsplanen beräknas bli klar under 2020.

Kommunernas ändamål med verksamheten

SRV arbetar med avfallshantering och återvinning med utgångspunkt från ägarkommunernas ambitioner inom miljö- och klimatområdet och den gemensamma avfallsplanen.

Inriktningen för SRV är att bidra till att ägarkommunernas mål inom klimat- och miljöområdet nås. Eftersom 60 procent av alla miljöpåverkande faktorer idag kan härledas till materialanvändning, utgör materialåtervinning ur avfall i kombination med avfallshantering viktiga verktyg för att minska miljöpåverkan.

Genomförandet av avfallsplanen kan påverka miljön positivt på bland annat följande sätt:

- Förbättra kvaliteten (renare och tydligare avfallsfraktioner), utbudet och servicen på systemlösningar.
- Bidrar till att uppfylla nationella, regionala och lokala miljömål. Särskilt positiv effekt har avfallsplanen på miljömålen god bebyggd miljö, giftfri miljö och begränsad klimatpåverkan.
- Ökar kunskapen om farligt avfall och förbättrar tillgängligheten på återvinningscentraler, vilket leder till minskade utsläpp av miljögifter. Detta har en positiv effekt på miljömålet giftfri miljö.
- Minskar utsläppen av växthusgaser genom att samla in matavfall för utvinning av biogas.
- Minskar utsläppen av koldioxid med fossilt ursprung genom att använda mer biogas och andra alternativa drivmedel.

Ägarnas ambitioner:

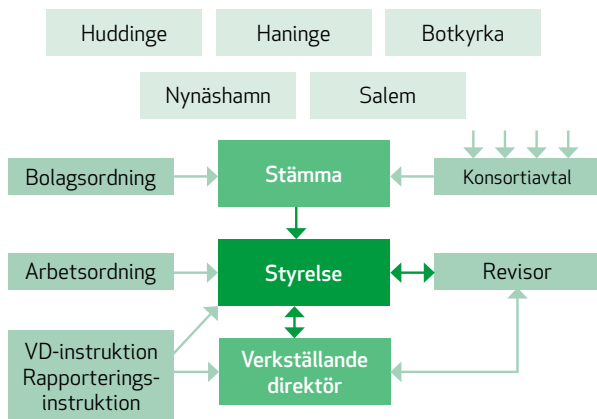
- SRV ska utveckla och effektivt driva insamling och behandling av avfall.
- Grunden i SRVs verksamhet utgörs av hushållens avfall i kombination med återvinningsanläggningen Sofielund och deponierna.
- SRV ska arbeta för att kommuninvånare och företag minskar sin miljöpåverkan.

Styrelse och ledning

SRVs styrelse består av åtta representanter för ägarkommunerna, samt åtta suppleanter. Ordförandeskapet i styrelsen roterar årligen mellan de tre största kommunerna Huddinge, Haninge och Botkyrka.

Styrelsen ansvarar för bolagets organisation och förvaltning av bolagets angelägenheter inom ramen för aktiebolagslagen och lagen om årsredovisning, bolagsordningen och av ägarna på kommunfullmäktige fastställda avfallsplaner och renhållningsordningar.

Företagets verksamhet leds av vd. I företaget finns även en ledningsgrupp som förutom vd består av cheferna för företagets två affärsområden, ekonomichef och planeringsstrateg. Från 1 februari 2019 ingår även HR-chef och kommunikationschef i ledningsgruppen.



Följande policies används som verktyg för styrning inom hållbart företagande:

- Alkohol och droger
- Arbetsmiljöpolicy
- Brandskydd och säkerhet
- E-post
- Etiska riktlinjer
- Finansiering
- Friskvård och hälsa
- Förstahjälpen och krisstöd
- Internetanvändning
- IT-säkerhet
- Kvalitet
- Likabehandling
- Lönepolicy
- Miljö
- Mobiltelefoni
- Mottagning av gåvor
- Närståendepolicy
- Personuppgifter
- Representationspolicy
- Tillgänglighetspolicy
- Trafiksäkerhet
- Upphandling och inköp

Klagomål från allmänheten

För eventuella klagomål från allmänheten avseende störningar från återvinningsanläggningen Sofielund eller på de åtta återvinningscentralerna, finns en särskild rutin upprättad. Samtliga sådana ärenden handhas av sektionen Miljö och Utveckling men under 2019 inkom inga klagomål.

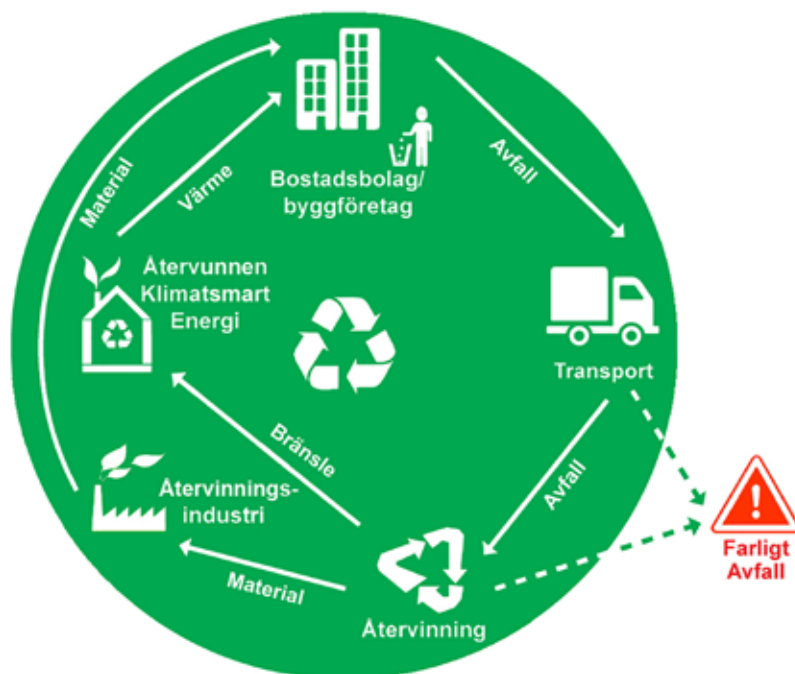
Övriga klagomål, t ex reklamationer, inkommer till allra största delen till kundservice som hanterar frågorna och i de fall de inte kan svara kunden tar de frågan vidare i verksamheten via mejl, telefon eller ärendehanteringssystem beroende på ärendets art.

Anmälan om oegentligheter

SRV har en funktion för anmälan om misstanke av oegentligheter i företaget, t ex ekonomiska oegentligheter eller korruption. Denna så kallade "visselblåsarfunktion" hanteras av extern part och anmälan kan ske anonymt. Funktion uppfyller GDPRs krav. Under 2019 har inga anmälningar inkommit.

Kundundersökning

Kundundersökningar har genomförts både under 2016 och 2017. 2019 genomfördes de senaste kundundersökningarna som riktade sig till både hushållskunder och företagskunder. Undersökningarna gjordes i syfte att få en bild av vad kunderna tycker fungerar bra och vad som behöver utvecklas. Frågor ställs också kring hur kunderna upplever SRVs samhällsnyttiga uppdrag samt hur kunderna kan få hjälp i sitt miljöarbete.



Cirkulär ekonomi – hållbart samhälle

Ända sedan den industriella revolutionen under 1800-talet har samhället präglats av en linjär ekonomi. En modell som förenklat bygger på att utvinna naturresurser, producera, konsumera och sedan bli kvitt avfallet. Till vardags uttrycks det ofta som "take-make-dispose" eller "slit och släng".

I spåret efter industrisamhällets framväxt följde en stark ekonomisk utveckling. Det är en tillväxt, emellanåt inbromsad av konjunktursvängningar som fortfarande pågår. Men den ekonomiska framgången och jakt på allt högre levnadsstandard har samtidigt vållat växande kostnader som inte är synliga i ekonomin. Dessa så kallade negativa externa effekter kan inte längre betraktas som mindre bieffekter, utan har lett till att hela det globala samhället i dag lever över gränserna för jordens bärkraft. Den pågående klimatförändringen är det tydligaste exemplet på att den linjära ekonomin inte är hållbar.

Från värdekedja till värdecykel

Cirkulär ekonomi är ett relativt nytt uttryck, som ofta används i samband med hållbarhet. Cirkulär ekonomi syftar till att kapitalet i ekonomin ska återuppbyggas istället för att bli till avfall. I en cirkulär ekonomi designas produkter för att kunna återanvändas med hög kvalitet i ett tekniskt och/eller biologiskt kretslopp.

Cirkulär ekonomi kan ses lite som en metafor för en ekonomi som fungerar inom gränserna för jordens bärkraft. Det är en ekonomi där avfall i princip inte uppstår, utan resurser kan behållas i samhällets kretslopp eller på ett hållbart sätt återföras till naturen.

EU-kommissionen har lagt fram avfallsdirektiv som bland annat innefattar krav på att öka andelen avfall som återvinns till 70 procent fram till år 2030. För SRV är det inte bara EUs krav som gör att det här

är viktigt för företaget. Sammantaget kommer de kommande åren att karakteriseras av stor befolkningstillväxt och behov av ökat bostadsbyggande.

Totalt beräknas invånarantalet i SRVs ägarkommuner öka med ca 88 000 personer och antalet bostäder med 32 000 till år 2030. Befolkningstillväxt och ökad markexploatering de närmaste 10 åren innebär ökade mängder hushållsavfall, men kanske i än större utsträckning ökat bygg- och rivningsavfall. I och med kommande tillväxt i de fem ägarkommunerna kommer cirkulär ekonomi och "cirkulär utveckling" vara viktigt för att skapa förutsättningar för effektivt resursnyttjande.

För att hantera detta krävs insatser för ökad återvinning, återanvändning och minskad material-användning. Då 60 procent av all klimat- och miljöpåverkan idag beror på materialströmmar (40 procent härrör från energianvändning) spelar utveckling av effektiv avfallshantering som möjliggör högre grad av återvinning en alltmer viktig roll i samhället.

SRV spelar en stor roll inom ägarkommunerna genom att arbeta med att förebygga och utveckla välfungerande källsortering och återvinningslösningar för att stärka cirkulär ekonomi.

Alla SRVs tekniska lösningar, tjänster, service och kommunikation ska sträva mot att "det ska vara lätt att göra rätt" både för den som lämnar och den som hämtar avfallet. Målsättningen är att även skapa förutsättningar för "det lönar sig att göra rätt".

I "det lönar sig att göra rätt" ryms ett egenvärde för alla aktörer inom SRVs ägarkommuner att med hållbar avfallsplanering och avfallshantering skapa en hälsosam och trygg miljö att leva i – nu och i framtiden.

Miljöansvar och samhällsansvar går hand i hand för SRV

SRVs intentioner inom hållbarhetens tre delar ekologisk hållbarhet, ekonomisk hållbarhet samt social hållbarhet redovisas nedan.

Ekologisk hållbarhet

Det är SRVs uppgift att se till att det finns rätt förutsättningar för kunderna att göra rätt, samt att de inser de långsiktiga vinsterna med ett slutet "kretslopp". För att öka kommuninvånarnas kunskap i avfalls- och återvinningsfrågor, hållbart resursutnyttjande, samt betydelsen för miljön av ett ökat nyttjande av återvunnet material arbetar SRV utifrån EUs avfallstrappa.

Avfallstrappan är central i SRVs strategi och SRVs ambition är att uppmuntra kommuninvånarna att röra sig så högt upp i trappan som möjligt. Detta kan åstadkommas genom ökad sortering hos såväl kunder som vid anläggningen på Gladö Kvarn.

Utöver materialåtervinning kan SRV begränsa miljöpåverkan genom att påverka kunderna till att minska mängderna avfall genom ökad återanvändning samt minskad materialanvändning och en mer hållbar konsumtion. SRVs egen direkta miljöpåverkan kan främst minskas genom begränsade utsläpp från fordon samt från anläggningen på Gladö Kvarn. Redovisning av resultat 2019 sker längre fram i rapporten.

Ekonomisk hållbarhet

Eftersom SRV ytterst ägs av medborgarna krävs att verksamheten bedrivs kostnadseffektivt. Den ekonomiska förtjänsten för medborgarna ska vara en renhållningstaxa som upplevs som prisvärd med hänsyn tagen till miljö, kvalitet och service. SRV behöver generera en tillräcklig avkastning för att kunna göra investeringar samt fortsätta utveckla verksamheten på bästa sätt för miljön och kunderna.

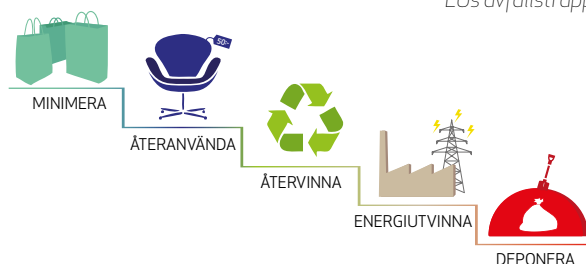
SRV skapar kundnytta och samhällnytta genom att förena tradition med nytänkande. I den ambitionen åskådliggör SRV detta för kunder, medarbetare och samarbetspartners genom att i all kommunikation, interaktion och dialog förhålla sig till bolagets kärnvärden Professionell, Enkel och Tillsammans.

Social hållbarhet

Ytterst ska SRV som kommunalt bolag bidra till utvecklingen i samhället. Då SRV är den enda aktören som på uppdrag av kommun har fått ansvar för hantering av hushållsavfall är det av stor vikt att medborgarna känner förtroende för bolaget och dess verksamhet.

Även medarbetare ska trivas, utvecklas, må bra och kunna prestera väl i sitt dagliga arbete och organisationen ska kännetecknas av öppenhet och mångfald. Genom att se, värdera och ta tillvara varje enskild individs kompetens ökar organisationens lärande och utveckling.

EUs avfallstrappa



Samtliga anställda på SRV omfattas av kollektivavtal och det sker en årlig lönerrevision. SRV uppmuntrar ett hälsosamt arbetsliv bland annat genom att erbjuda friskvårdsbidrag samt regelbundna hälsokontroller.

SRV har sedan många år genomfört medarbetarundersökningar vart annat år. Under 2019 genomfördes den senaste medarbetarundersökningen. Utifrån den kommer vi att arbeta under 2020.

Leverantörskedjan

SRVs inköpsverksamhet styrs av gällande lagar och förordningar om offentlig upphandling. SRV anlitar till stor del leverantörer inom transport och entreprenad. Båda dessa branscher kännetecknas av förhöjd risk inom bland annat arbetsmiljö.

Det senaste som hänt 2019 är implementeringen av ett spendverktyg där man snabbt och faktiskt får en översyn av det som SRV köper, från vilken leverantör och för vilken summa. Detta medför en större transparens och enklare uppföljning av avtalsstroken och minskar risken för att gå över beloppsgränsen för direktupphandlingar samt inköp från icke-upphandlade leverantörer.

Spendverktiget kommer att lanseras i verksamheten 2020 och inköp och upphandlingsavdelningen kommer att ha tertiärföljningar med varje sektion för att följa upp verktigets användning och hjälpa sektionerna med operativt inköp samt detektera eventuella avvikelser. Spendverktiget kommer även att vara grunden för kontinuerlig avtalsuppföljning av strategiska leverantörer.

Beställarkurserna har övergått i en löpande utbildningsinsats om vad LOU innebär med projektgruppen i startskedet av en upphandling. Denna metodik har visat sig vara kvalitetslyftande för hela organisationen då avtalen berör fler än endast chefer och ledare.

VÄSENTLIGA HÅLLBARHETSRELATERADE RISKER OCH RISKHANTERING

HÅLLBARHETSRAPPORT 2019

Brandrisk – utsläpp till luft och vatten

Väsentliga risker

När större mängder avfall lagras i högar under en längre tid påbörjas nedbrytningsprocessen och risken för självantändning och brand ökar. Vid brand sker okontrollerade utsläpp till luft och vatten.

Riskhantering

Utsläpp till luft och vatten kan minimeras genom bra rutiner för släckning. Beredskapsplan för brand vid produktionsanläggningarna omfattar både förebyggande arbete och utbildning samt hur en brand ska hanteras om den uppstår.

En riskanalys uppdateras årligen för att säkerställa att relevanta förebyggande åtgärder finns på plats. Sektionschef Produktion vid avfallsanläggningen ansvarar inom den dagliga driften för planering, hantering och åtgärder kopplade till riskanalysen. Avfallshögar får inte lagras längre än ett år, för att minska risken för självantändning. Uppföljning av riskanalys sker flera gånger under året tillsammans med kvalitets- och säkerhetschef och sektionschef för Miljö och utveckling.

När en större brand inträffar tillkallas räddningstjänst. SRV har ett brandvattensystem för brandsläckning samt en egen brandbil på återvinningsanläggningen Sofielund. Under 2019 byttes den befintliga brandbilen mot en nyare modell. Vatten till brandvattensystemet hämtas från en närliggande sjö. Allmänheten informeras om brand främst genom räddningstjänsten men även genom SRVs hemsida.

Tjänsteman i beredskap (TIB) är en funktion som säkerställer att organisationen nås dygnet runt, året runt. TIB tar emot och vidarebefordrar larm och skall om så behövs också starta upp hanteringen av själva händelsen. De flesta svenska myndigheter och ett stort antal kommunala bolag har en TIB-funktion i sin verksamhet.

Funktionen TIB har det övergripande ansvaret för krisberedskapen och ska säkerställa att företaget genomför insatser när sådant behov finns. Funktionen ska ses som ren verkställighet för att se till att rätt personer och organisationer kommer in och gör sina delar i att hantera uppkommen situation. Funktionen tar således inte över de vanliga verksamheternas ansvar utan ska se till att ansvariga verksamheter/personer får reda på händelser samt vara ett stöd så att verksamheten kan vidta åtgärder inom sina respektive ansvarsområden.

Under normal arbetstid har verksamheten en beredskapsjour om särskild händelse/situation händer. TIB "övertar" beredskapsjouren under följande tider:

- Måndag - Torsdag kl 17.00 – 06.30
- Fredag - Måndag kl 16.00 – 06.30
- Alla helgdagar

Ett exempel på särskild händelse/situation är brand i byggnad/på ÅVC/Avfallsanläggningen och Farligt avfall, Sofielund.

Utsläpp till vatten

Väsentliga risker

Återvinningsverksamheten ger upphov till förorenat vatten i form av lakvatten, sorteringsvatten och processvatten. SRV hanterar ca 300 000 ton avfall per år och nästan lika mycket vatten passerar genom reningsverket ut från Sofielund.

Vid bristande kontroll finns en risk att avfall som går till deponi innehåller farligt avfall och kan därmed innebära oönskade utsläpp till lakvatten.

Riskhantering

Förorenat vatten samlas upp och leds till SRVs lokala reningsverk innan det leds vidare till Stockholm Vattens ledningsnät och Henriksdals reningsverk. Opåverkat dagvatten leds bort från anläggningen. Tillstånd enligt Miljöbalken styr mängden vattenföroreningar som får släppas ut från återvinningsanläggningen Sofielund. SRV övervakar föroreningarna i olika delflöden och provtagning av lak-, yt- och grundvatten sker enligt ett fastställt kontrollprogram.

Vid avvikelser utökas provtagningar, orsak till avvikelse utreds och avhjälpande åtgärder vidtas.

För att minimera risken för farliga utsläpp från deponi krävs effektiva kontrollfunktioner vid mottagande av förorenade massor. Förorenade massor tas endast emot efter kontroll av analyser. Okulärbesiktning sker både före och efter tippning.

Utsläpp till luft – transporter

Väsentliga risker

SRV största klimatpåverkan sker via utsläpp från transporter av avfall. SRV har närmare 80 egna lastbilar i sin fordonspark. Deponigas från de avslutade äldre deponierna samlas upp så att utsläppen till luft av metan är begränsade till diffusa utsläpp.

Riskhantering

Utsläpp till luft och vatten kan minimeras genom bra rutiner för släckning. Beredskapsplan för brand vid produktionsanläggningarna omfattar både förebyggande arbete och utbildning samt hur en brand ska hanteras om den uppstår.

Policyn för Trafiksäkerhet reglerar att samtliga nya fordon ska vara klassade i enlighet med senaste miljöstandard och utrustade för förnybart drivmedel i möjligaste mån.

Idag finns ett manuellt driftssystem för transporterna. Körningar följs dagligen upp för att ständigt effektivisera och optimera transporterna.

Samtliga chaufförer har genom yrkesförarkompetensutbildningen genomgått utbildning i Eco-Driving.

Bristande medvetenhet hos kommuninvånare

Väsentliga risker

Avfallshanteringen börjar med kommuninvånarna. En bristande förståelse för avfallens kretslopp innebär en ökad risk för att inte uppnå en ändamålsenlig avfallshandling och därmed en cirkulär ekonomi.

Riskhantering

SRV ger kommuninvånare kunskap i avfalls- och återvinningsfrågor för att medvetandegöra dem kring hur dessa frågor påverkar miljön och hur de kan göra medvetna val. Utgångspunkten i uppdraget är avfallstrappan, nationella avfallsplanen och kommunernas avfallsplan. Minimering, återanvändning och återvinning kommuniceras i alla kanaler till kund.

Några av aktiviteter och åtgärder för att öka medvetenhet hos kunder:

- Information om avfall, avfallsminimering, återbruk, återvinning via nyhetsbrev till samtliga hushåll. Information och tips ges även regelbundet på hemsida och i sociala medier
- SRV erbjuder även studiebesök, guidade turer och föreläsningar för SFI-elever (Svenska för invandrare) samt företag och andra organisationer.
- Deltagande i olika evenemang för att träffa kommuninvånare och informera och föra dialog kring avfall och återvinning.
- För att kunder ska kunna göra bra miljöval, informerar SRV kunderna om avfallstjänster som minskar belastningen på miljön, t ex matavfallssortering och förpackningssortering.

Hållbar arbetsmiljö - Arbetsplatsolyckor

Hållbar arbetsmiljö - Arbetsplatsolyckor

Väsentliga risker

SRVs verksamhet har en förhöjd risk för arbetsplatsolyckor, främst vid transport av avfall till anläggningarna men även vid hantering av farligt avfall vid återvinningsanläggningarna. Bristande säkerhet i arbetsmiljön kan innebära bestående men för den anställde och ökade kostnader till följd av frånvaro och rehabilitering.

Riskhantering

SRV har ett systematiskt arbetsmiljöarbete som övergripande regleras genom en arbetsmiljöpolicy och en arbetsmiljöplan.

För uppföljning av det systematiska arbetsmiljöarbetet utförs skyddsronder två gånger per år. Skyddskommittémöten hålls kvartalsvis, där chefer, skyddsombud, fackliga representanter och arbetarrepresentanter deltar. Vid mötena hanteras arbetsmiljörisiker, incidenter och arbetsplatsolyckor, även tillbud rapporteras. Samtliga tillbud och olyckor rapporteras via ett avvikelssystem och åtgärder vidtas för att förebygga att liknande olyckor inträffar.

Arbetsplatsmöten hålls en gång per månad då medarbetare får återrapportering av skador och information om förebyggande åtgärder.

Då medarbetare kan arbeta i miljöer med förhöjda risker tillhandahåller SRV årliga hälsoundersökningar samt asbestkontroller. Samtliga chaufförer genomgår alkohol- och drogtest vid anställning. Samtliga fordon är utrustade med alkoholås.

Vid nyanställning intygar samtliga medarbetare att de tagit del av och är införstådda med arbetsmiljöinstruktionerna, gäller främst vid extra farliga arbetsuppgifter.

SRV satsar mycket på rehabilitering och omplacering inom bolaget för att de anställda ska kunna komma tillbaka i arbete.

Hållbar arbetsplats – Diskriminering och bristande jämställdhet

Väsentliga risker

SRV har nolltolerans mot diskriminering och strävar efter en jämställd arbetsplats. Att diskriminera människor på grund av kön, ålder, ursprung, trosuppfattning eller sexuell läggning är olagligt och brister i detta hänseende kan resultera i försämrad arbetsplatsmiljö, försämrat rykte och svårighet att rekrytera och behålla personal.

Riskhantering

De etiska riktlinjerna och likabehandlingspolicyn reglerar jämställdhets- och mångfaldsarbetet inom SRV. Dessa syftar till att skapa en tolerant och inkluderande arbetsmiljö fri från diskriminering, kränkande beteenden och trakasserier.

Omedelbara åtgärder vidtas i de fall kränkande särbehandling upptäcks. Gemensamma insatser genomförs med arbetsgivare, medarbetare, chefer och företagshälsovård.

SRV har arbetat fram gemensamma värderingar som har sin utgångspunkt i allas lika värde. Professionell, Enkel och Tillsammans ska genomsyra allt arbete som SRV bedriver. Samtliga medarbetare får en genomgång av bolagets värdeord vid anställning.

Under 2019 har en lönekartläggning genomförts, vilken påvisar att det inte finns några osakliga skillnader mellan kvinnor och män.

Hållbar arbetsplats – Hot och våld

Väsentliga risker

Vilka typer av hot eller våld medarbetare kan drabbas av har att göra med vilken roll hen har inom företaget. Det finns delar av verksamheten som är mer utsatt än andra.

SRVs åtta återvinningscentraler har fler än en halv miljon besökare varje år. I mötet med kunder händer det att hotfulla situationer uppstår. Detta kan ha sin grund i att kunden inte accepterar att bli tillrättavisad eller avvisad.

Hot och våld kan även förekomma vid ensamarbete, t ex som chaufför. Kundservice och reception är andra funktioner som kan utsättas för hot och hotfulla situationer.

Övriga faktorer som kan ligga till grund för hot och våld är:

- bristande kunskap och erfarenhet både inom sitt yrkesområde och om bemötande och konflikter
- stress, tidsbrist, för hög arbetsbelastning
- brottsbelastade områden eller platser.

Riskhantering

SRV har en rutin gällande hot och våld. Syfte med rutinen är att säkerställa att medarbetare har en beredskap för att kunna hantera eventuella situationer med inslag av hot och våld så att ingen skadas.

I företaget finns en säkerhetsansvarig tjänsteman som arbetar med frågan om hot och våld tillsammans med sektioner och avdelningar, dels förebyggande och dels med uppföljning av händelser där våld eller hot varit en del.

Medarbetare som arbetar på de åtta återvinningscentralerna (ÅVC) kan ibland ställas inför hotfulla situationer. De har möjlighet att påkalla väktare vid behov. Samtal om hot och våld är även regelbundet förekommande på dagordningen för arbetsplatsträffar för ÅVC-personalen.

I vissa utsatta områden har företaget tillsett att chaufförer arbetar två på passen istället för enkelbemanning som är det vanliga i de flesta bilarna.

Under 2019 upphandlades en utbildning i hantering av hot och våld. ÅVC-personal, kundservice och receptionist kommer delta i kursen under 2020.

Hållbar arbetsplats – Kompetensbrist och underbemanning

Väsentliga risker

Kompetensbrist eller underbemanning kan orsaka risk för att utlovade tjänster inte levereras eller att leveransen sker med lägre kvalitet. Det finns även psykosociala risker för medarbetare som kan uppleva frustration och stress i arbetet p g a underbemanning eller kompetensbrist.

Riskhantering

Under 2019 har SRV förstärkt HR-avdelningen genom att rekrytera en HR-strateg som har påbörjat en kompetensförsörjningsplan. Att arbeta strukturerat med kompetensförsörjning är en förebyggande åtgärd för att få en optimal och fungerande bemanning.

Vid tillfällig personalbrist anlitas bemanningsföretag. När medarbetare säger upp sig startar SRV omgående en rekryteringsprocess för att i största möjliga mån tillse att tiden mellan tidigare och ny medarbetare blir så kort som möjligt.

För att uppmuntra unga att välja yrke inom återvinningsbranschen annonserar SRV i tidningen Framtidvalet som riktar sig till grundskolelever samt har kontakter med miljöprogrammet på Södertörns högskola.

RESPEKT FÖR MÄNSKLIGA RÄTTIGHETER

Hållbar arbetsplats – Hot och våld

Väsentliga risker

SRVs analys visar inte på några uppenbara risker för brott mot de mänskliga rättigheterna som en konsekvens av företagets verksamhet. SRV bedriver enbart verksamhet i Sverige som inte klassificeras som ett högriskland i detta avseende. Diskriminering och tillhörande riskhantering finns beskrivet ovan.

Riskhantering

SRVs personalhandbok tillsammans med företagets etiska riktlinjer samt likabehandlingspolicyn reglerar respekten för mänskliga rättigheter inom SRV.

Risker för brott mot mänskliga rättigheter i värdekedjan såsom i leverantörsledet hanteras bland annat genom uppförandekoden för leverantörer. Se stycke om leverantörskedjan.

KORRUPTION OCH MUTOR

Hållbar arbetsplats – Hot och våld

Väsentliga risker

SRV har nolltolerans mot korruption och mutor. Vid avsaknad av en centraliserad inköpsfunktion ökar risken för att kompetens att utföra köp inom LOU inte sker ändamålsenligt samt att inköp inte konkurrensutsätts vilket i sin tur ökar risken för korruption.

Riskhantering

SRV lyder under lagen om offentlig upphandling, vilket ställer tydliga krav på inköp och transparens för att minska risken för korruption. Antikorruptionsarbetet regleras via SRVs Etiska riktlinjer samt Policy för mottagning av gåvor som finns tillgänglig för alla medarbetare via företagets intranät.

I mars 2018 fastställdes en uppförandekod för leverantörer som har implementerats i verksamheten under året genom att bifogas i alla offentliga upphandlingar samt direktupphandlingar.

SRV har en funktion för anmälan om misstanke av oegentligheter i företaget, t ex ekonomiska oegentligheter eller korruption. Denna så kallade "visselblåsarfunktion" hanteras av extern part och anmälan kan ske anonymt. Funktion uppfyller GDPRs krav.

Samtliga chefer och beställare har gått en intern utbildning avseende LOU och mutor samt korruption. Under 2019 har kontinuerliga beställarkurser hållits och kommer att fortsätta hållas under 2020.

RESULTATREDOVISNING

HÅLLBARHETSRAPPORT 2019

Resultatredovisning

<p>Material- återvinning</p>	<p>19,3 % Materialåtervinning under 2019</p> <p>Mål: SRVs mål för 2019 var att materialåtervinningen ska uppgå till 30 procent. SRV har under hösten 2019 tagit fram en ny Affärs- och strategiplan 2020-2025 där målen har ändrats.</p> <p>Kommentar utfall: SRVs materialåtervinningsgrad har sjunkit jämfört med föregående år (26,7 procent 2018). Orsaken är huvudsakligen att träflis till spånplattetillverkning inte har kunnat fortsätta levereras under 2019 samt en minskad mängd matavfall från externa kunder. Under 2020 kommer SRV se över mätmodellen för materialåtervinning.</p>																																																																				
<p>Utsläpp till vatten, kvalitet och destination</p>	<p>313 677 M³ Vatten</p> <table border="1"> <thead> <tr> <th>Utsläpp av vatten</th> <th>2019</th> <th>2018</th> <th>2017</th> </tr> </thead> <tbody> <tr> <td>Andel till lokalt reningsverk samt Henriksdals reningsverk (m³)*</td> <td>313 677</td> <td>275 561</td> <td>316 602</td> </tr> <tr> <td>Andel direkt till Henriksdals reningsverk (m³)*</td> <td>71</td> <td>53</td> <td>423</td> </tr> <tr> <td>Total</td> <td>313 748</td> <td>275 614</td> <td>317 025</td> </tr> </tbody> </table> <p>*Lakvatten och sorteringsvatten (inkl. regnvatten)</p> <p>Vatten som passerar det lokala reningsverket blir renat genom trumsil, luftningsbassäng med biologisk behandling och sedimentering samt sandfiltrering.</p> <table border="1"> <thead> <tr> <th>Utsläpp (kg)</th> <th>Arsenik</th> <th>Bly</th> <th>Kadmium</th> <th>Koppar</th> <th>Krom</th> <th>Kvikksilver</th> <th>Zink</th> </tr> </thead> <tbody> <tr> <td>2019</td> <td>1,10</td> <td>0,27</td> <td>0,02</td> <td>9,14</td> <td>7,06</td> <td><0,001</td> <td>24,79</td> </tr> <tr> <td>2018</td> <td>1,07</td> <td>0,38</td> <td>0,04</td> <td>8,50</td> <td>7,92</td> <td><0,006</td> <td>12,48</td> </tr> <tr> <td>2017</td> <td>1,13</td> <td>0,44</td> <td>0,05</td> <td>16,28</td> <td>8,73</td> <td><0,015</td> <td>11,20</td> </tr> </tbody> </table> <table border="1"> <thead> <tr> <th>Utsläpp (kg)</th> <th>BOD7</th> <th>N-tot</th> <th>P-tot</th> <th>TOC</th> </tr> </thead> <tbody> <tr> <td>2019</td> <td>8 254</td> <td>28 439</td> <td>119</td> <td>33 042</td> </tr> <tr> <td>2018</td> <td>10 082</td> <td>28 853</td> <td>247</td> <td>39 615</td> </tr> <tr> <td>2017</td> <td>36 359</td> <td>24 573</td> <td>685</td> <td>46 723</td> </tr> </tbody> </table> <p>Denna information är sammanställd i enlighet med GRI Standard för utsläpp till vatten 2016 - GRI 305-3 Andra indirekta (Scope3) växthusgaser.</p> <p>Kommentar utfall: Den utgående mängden vatten ökade under 2019, vilket till övervägande delen förklaras av en nederbördsrik inledning och avslutning på året. Enbart i december gick 54 140 m³ ut från reningsverket. I februari leddes 25 m³ orenat till Henriksdals reningsverk på grund av höga flöden och otillräcklig pumpkapacitet, och i december leddes 46 m³ orenat vatten direkt till Henriksdals reningsverk på grund av höga flöden. SRVs uppströmsarbete – som påbörjades 2016 och bedrivs i syfte att minska utgående flöden från anläggningen och minska föroreningsgraden i dessa flöden – har fortsatt under 2019. En viktig del av detta arbete har varit att särskilja olika vattenflöden. Som ett led i detta påbörjade SRV den 1 april 2019 att leda det renade processvattnet från tvätthallsslamanläggningen direkt till Henriksdals reningsverk. Trots denna åtgärd som medför att ett flöde om ca 15 000 m³ inte leds till SRVs reningsverk så ökade den totala mängden ut från reningsverket 2019 jämfört med föregående år. Avseende utsläpp av metaller ligger de flesta ämnena på samma nivåer som tidigare. Noterbart är att mängden kadmium halverats och mängden zink dubblerats. Orsakerna till detta är oklara. Halterna av biologiskt/organiskt material och näringsämnen har minskat under 2019. Den största anledningen till det är uppströmsarbetet och separering av delflöden med höga halter biologiskt/organiskt material och näringsämnen.</p>	Utsläpp av vatten	2019	2018	2017	Andel till lokalt reningsverk samt Henriksdals reningsverk (m ³)*	313 677	275 561	316 602	Andel direkt till Henriksdals reningsverk (m ³)*	71	53	423	Total	313 748	275 614	317 025	Utsläpp (kg)	Arsenik	Bly	Kadmium	Koppar	Krom	Kvikksilver	Zink	2019	1,10	0,27	0,02	9,14	7,06	<0,001	24,79	2018	1,07	0,38	0,04	8,50	7,92	<0,006	12,48	2017	1,13	0,44	0,05	16,28	8,73	<0,015	11,20	Utsläpp (kg)	BOD7	N-tot	P-tot	TOC	2019	8 254	28 439	119	33 042	2018	10 082	28 853	247	39 615	2017	36 359	24 573	685	46 723
Utsläpp av vatten	2019	2018	2017																																																																		
Andel till lokalt reningsverk samt Henriksdals reningsverk (m ³)*	313 677	275 561	316 602																																																																		
Andel direkt till Henriksdals reningsverk (m ³)*	71	53	423																																																																		
Total	313 748	275 614	317 025																																																																		
Utsläpp (kg)	Arsenik	Bly	Kadmium	Koppar	Krom	Kvikksilver	Zink																																																														
2019	1,10	0,27	0,02	9,14	7,06	<0,001	24,79																																																														
2018	1,07	0,38	0,04	8,50	7,92	<0,006	12,48																																																														
2017	1,13	0,44	0,05	16,28	8,73	<0,015	11,20																																																														
Utsläpp (kg)	BOD7	N-tot	P-tot	TOC																																																																	
2019	8 254	28 439	119	33 042																																																																	
2018	10 082	28 853	247	39 615																																																																	
2017	36 359	24 573	685	46 723																																																																	

124,8 TON CO²

96 % förnyelsebart

Mål: SRVs mål var att 2019 ska 85 procent av transporter vara fossilbränslefria. SRV har under hösten 2019 tagit fram en ny Affärs- och strategiplan 2020-2025 där målet har ändrats. Målet för 2020 är att 95 procent av fordonsflottan är fossilfri.

Drivmedel (liter/kg)	2019	2018	2017
Totalt drivmedel	962 070	927 104	316 602
Varav förnyelsebart (Gas, HVO)	919 713	886 499	423
Förnyelsebart - Andel i %	96 %	96 %	92 %
CO ² (ton)	124,8	115,1	171,6

Denna information är sammanställd i enlighet med GRI Standard för växthusgasutsläpp från transporter 2016 - GRI 305-3 Andra indirekta (Scope 3) växthusgaser. Emissionsfaktorer är hämtade från Naturvårdsverket 2015 - Beräkning av koldioxidutsläpp från tjänsteresor och övrig bränsleanvändning.

Kommentar utfall:

SRVs tidigare mål för 2020 att 85 procent av transporter ska vara fossilfria har redan uppnåtts. SRV styr upphandlingar av nya fordon så att samtliga kan drivas med HVO eller kan tankas med gas som drivmedel. I nuläget går 14 av ca 80 fordon på biogas. Övriga fordon körs med HVO som drivmedel. SRV har även 8 personbilar som drivs med gas. SRV planerar att köpa in ytterligare gasfordon så att fordonsparken består av drygt 30 biogasfordon till 2023. SRV arbetar fortlöpande med ruttoptimering så att fordonen kör så kort och effektivt som möjligt.

Utsläpp till luft - transporter

0 TON CO²

100 % förnyelsebart

Köpt elektricitet (Kwh)	2019	2018	2017
Elförbrukning	4 330 011	4 270 818	4 305 245
Förnyelsebart - Andel i %	100 %	100 %	100 %
CO ² (ton)	0	0	0

Denna information är sammanställd i enlighet med GRI Standard för energiförbrukning 2016 - GRI 302-1 energiförbrukning inom organisationen.

Kommentar utfall:

SRV köper grön el för alla sina anläggningar. Störst förbrukning sker på Gladö som står för 78 procent av den totala andelen köpt el 2019. Resultatet visar en något högre förbrukning under 2019 än 2018.

Energiförbrukning

Under 2019 har följande inträffat:

	2019	2018
Tillbud (st)	12	29
Antal arbetsplatsolyckor	10	9
• Antal olyckor per 100 anställd	4	4
• Antal förlorade dagar per 100 anställd	7	9

Denna information är sammanställd i enlighet med GRI Standard för Arbetsrelaterad hälsa och säkerhet 2016 - GRI 403-2 Skador, sjukdomar och förlorade arbetsdagar.

Kommentar utfall:

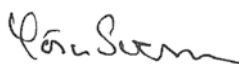
Tillbuden är färre i antal 2019 jämfört med 2018 men arbetsplatsolyckorna är en mer än förra året. Trots att antalet arbetsolyckor är en mer, så har dessa inte medfört några längre sjukskrivningar. Så antalet olyckor per 100 anställd är den samma 2019 som 2018, och antalet förlorade dagar per 100 anställd är färre 2019 jämfört med 2018.

Säker arbetsmiljö/ arbetsplatsolyckor

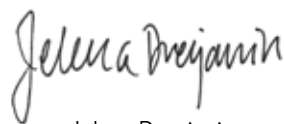
AVGIVANDE AV HÅLLBARHETSRAPPORTEN

Styrelse och verkställande direktör avger härmed SRV återvinnings hållbarhetsrapport för verksamhetsåret 2019. Hållbarhetsrapporten beskriver SRVs hållbarhetsarbete och är i enlighet med Årsredovisningslagens 6e kapitel om hållbarhetsrapport.

HUDDINGE 13 FEBRUARI 2020



Göran Svensson
Ordförande



Jelena Drenjanin



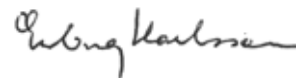
Gabriel Melki




Olle Glimvik



Alexandra Anstrell



Erling Karlsson



Håkan Svanberg



Jimmy Baker



Mette Holst
Verkställande direktör

